

Kapitel 8. Metode og datausikkerhed vedr. Frivillige kæder og konkurrencen

Indledning

I det følgende dokumenteres gøres rede for statistiske metodeforudsætninger, og samtlige af afsnit 8.4's analyseresultater gengives.

De frivillige kæders faktiske valg mellem central styring og decentrale beslutninger – afsnit 8.3

I forbindelse med afsnit 8.3 er der udsendt spørgeskemaer til 30 frivillige kæder. Spørgsmålene er dels af kvalitativ art og dels af kvantitativ art. De frivillige kæder omfatter både store landsdækkende samt mindre ikke-landsdækkende kæder.

Det er ikke alle der har kunnet eller ønsket at svare på alle spørgsmål.

Af de 30 indkomne besvarelser, er der 27 der har svaret, hvorledes butikkernes vareindkøb fordeler sig. Dette giver en besvarelsesprocent på 90. 25 har svaret på, hvor stort kædens fælles grundsortiment er. Dette giver en besvarelsesprocent på 83. 15 har svaret, i hvilket omfang hovedleverandørerne (kædeselskab/hovedgrossist) anfører vejledende priser. Dette giver en besvarelsesprocent på 50.

Herudover har kæderne besvaret en række kvalitative spørgsmål. 23 har svaret, hvilke kædeudvalg de har i kæden. Dette giver en besvarelsesprocent på 77. Derudover har stort set alle kæderne beskrevet kædeudvalgenes kompetencer og opgaver ved eksempler.

Udviklingen for kapitalkæderne og de frivillige kæder siden 1997 – afsnit 8.4

Styrelsens undersøgelse af hvorledes de frivillige kæder klarer sig i forhold til kapitalkæderne tager dels udgangspunkt i Stockmann-Gruppens "Kæder i dansk detailhandel," regnskabstal fra Danmarks Statistik samt regnskabstal fra Købmandsstandens Oplysningsbureau.

Afgrænsning af detailhandelen

Enkelte områder af detailhandlen som fx frimærke- og møntforretninger, kunsthandel og gallerivirksomhed, planteforhandlere, blomsterforretninger, postordre- og internetbutikker m.fl. er ikke omfattet af undersøgelsen. [\[1\]](#)

Detailhandlen overlapper på flere områder både service- og håndværkssektorerne. Styrelsen har heller *ikke* medtaget detailsalg via håndværksprægede forretninger som fx frisørsaloner, (fysio-)terapeutsaloner, solcentre m.fl. (shampoo, hårfarve, plejeprodukter m.v.) og værksteder (reservedele).

Analyserne f.s.v.a.. enkeltmandsvirksomheder og selskaber beror på regnskabsoplysningerne fra Danmarks Statistik, der er opdelt på nedenstående brancher. Disse brancher har tilhørende branchekoder (Nace-kode), jf. tabel 8.1. [\[2\]](#):

Tabel 8.1: Brancher og branchekoder

Branche	Nace-kode
Bagere	158120
Autoudstørsforretninger	503020
Benzinkiosker	505020

Dagligvarehandelen (Kolonial)	521110
Kiosk	521120
Supermarkeder	521130
Varehuse og Stormagasiner	521210 & 521220
Slagtere	522200
Konfekturer	522420
Vin/spiritus	522500
Kosmetik	523310
Materialist	523320
Stof, garn mv.	524100
Babyudstys- og barnevognsforretninger	524899
Sko	524310
Lædervarer	524320
Møbler	524410
Tæpper	524420
Boligtekstil	524430
Køkken / bad	524440
Hårde hvidevarer og el	524510
Radio/TV	524520
Musik	524530
Isenkram	524610
Byggemarkeder	524620
Farve- og tapetforretninger	524630

Boghandlere	524700
Guld og ure	524810 & 524815
Optikere	524820
Foto	524825
Sport	524845
Legetøj	524850
Cykler	524860
Computere	524865
Telekommunikationsudstyr	524870
Dyrehandel	524885

Kilde: Danmarks Statistik.

Det fremgår af ovenstående tabel 8.1, at visse brancher er slået sammen. Det skyldes, at Danmarks Statistik tager diskretionshensyn – at man ikke kan identificere store virksomheder i meget koncentrerede brancher. Varehuse og stormagasiner er slået sammen pga. diskretionshensyn. Brancherne guld og ure er slået sammen, idet de også er slået sammen i Stockmann-Gruppens "Kæder i dansk detailhandel".

Ovenstående 36 brancher danner grundlag for beregninger, der vedrører bruttoavanceprocenten, overskudsgraden m.v. for enkeltmandsvirksomheder og selskaber i hele detailhandlen, jf. figur 8.6, 8.8, 8.9 og 8.12.

De samme brancher danner grundlag for udviklingen af markedsandele og antal butikker, jf. figur 8.1, 8.2 og 8.3. Data beror på Stockmann-Gruppen "Kæder i dansk detailhandel."

Datausikkerhed

Generelt skal man være opmærksom på, at metodeændringer f.s.v.a.. indsamling og opgørelse af data kan medføre, at analyseresultaterne i mindre grad er robuste. Denne datausikkerhed skal tages i betragtning, når man tolker analyseresultaterne.

Markedsstrukturanalysen bygger på data fra Stockmann-Gruppens "Kæder i dansk detailhandel" – flere årgange. Disse data omfatter kædernes omsætningstal og antal butikker. Det har vist sig, at Stockmann-Gruppens opgørelsesmetoder har været forskellige fra år til år.

Forskydninger i Stockmann-Gruppens opgørelser f.s.v.a.. markedsandele skyldes fx, at en kapitalkæde det ene år henregnes til frivillig kæde, fordi denne er med i en frivillige kædes indkøbssamarbejde. Hvis kapitalkæden det følgende år træder ud af indkøbssamarbejdet, henregnes denne efterfølgende til kapitalkæder.

Stockmann-Gruppen oplyser, at omsætningstallene er baseret på oplysninger fra de enkelte kæder. Nogle kæder har ikke ønsket at oplyse deres omsætning. For disse kæder er omsætningen

fastsat efter et skøn. Hertil skal det bemærkes at omsætningstallene for de frivillige kæder indebærer en større usikkerhed, idet kædeselskaberne ikke har sikker viden om medlemmernes omsætningstal.

Det vurderes derfor, at der for data på brancheniveau kan være betydelig usikkerhed, men at data på aggregeret niveau giver et nogenlunde rigtigt billede.

Indtjenings og effektivitetsanalysen bygger på data fra Købmandsstandens Oplysningsbureau (KOB), der stammer fra regnskabsoplysninger som virksomhederne indberetter til Central Virksomheds Registret (CVR) samt på data fra Danmarks Statistik. Oplysningerne fra KOB har for visse virksomheder været mangelfulde, idet nogle virksomheder enten ikke har kunnet eller ønsket at indberette oplysninger for hele perioden.

Data fra KOB vurderes derfor at være forbundet med betydelig usikkerhed.

I 1998 til 1999 foretog Danmarks Statistik metodeændringer vedr. deres opgørelser f.s.v.a. afgrænsningen af aktive firmaer m.v., således at Danmarks Statistiks opgørelser stemte overens med EU's.

Denne ændring fra 1998 til 1999 bevirker en kraftig reduktion i antallet af firmaer og i mindre grad i antallet af beskæftigede. Derimod er påvirkningen af regnskabstallene i de fleste brancher minimal.

Metodeændringerne i Danmarks Statistiks opgørelser har dog mindre betydning for styrelsens undersøgelser vedr. effektivitet og indtjening, idet styrelsens undersøgelse alene har udgangspunkt i regnskabstallene samt antal beskæftigede, og ikke antallet af firmaer.

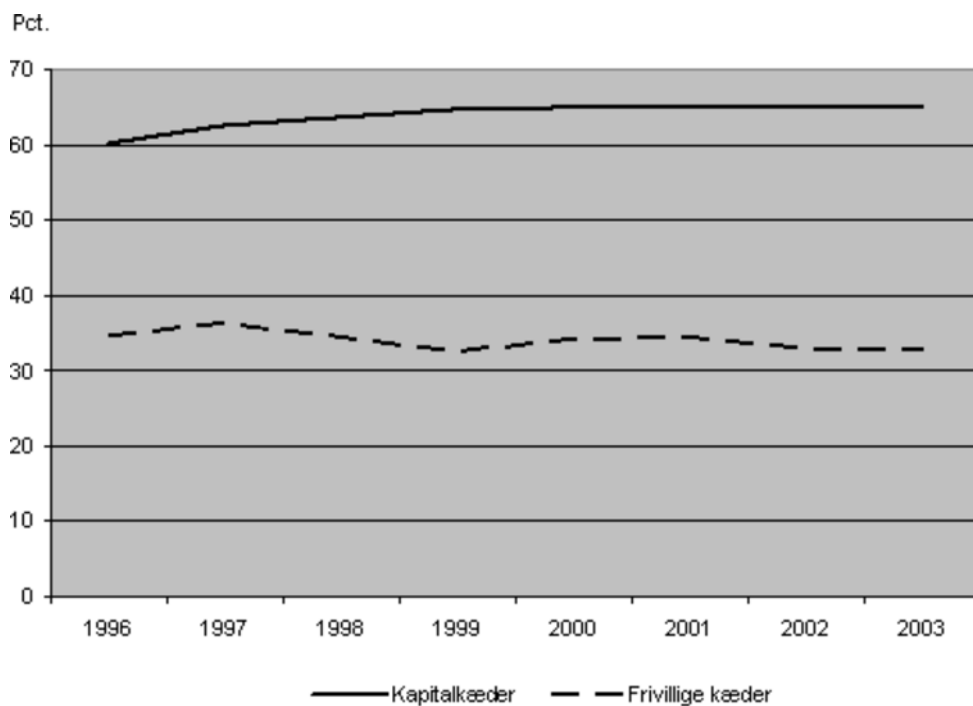
Danmarks Statistik har for brancherne vedrørende autoudstyrsforretninger og benzinkiosker kun kunnet tilvejebringe data, der strækker sig tilbage til 1999. Dette betyder, at autoudstyrsforretninger og benzinkiosker ikke indgår i beregningerne af bruttoavanceprocenten, overskudsgraden m.v. for enkeltmandsvirksomheder og selskaber før 1999.

Ud over disse forhold vurderes det at data fra Danmarks Statistik er ikke forbundet med væsentlig usikkerhed.

Undersøgelsen

På grund af den begrænsede plads i kapitlet indeholder det kun nogle af undersøgelsens resultater. Derfor bringes i det følgende alle undersøgelsens figurer m.v. Figur 8.5, 8.7, 8.9, 8.11 og 8.12 samt boks 8.1 og 8.2 er supplerende bragt her.

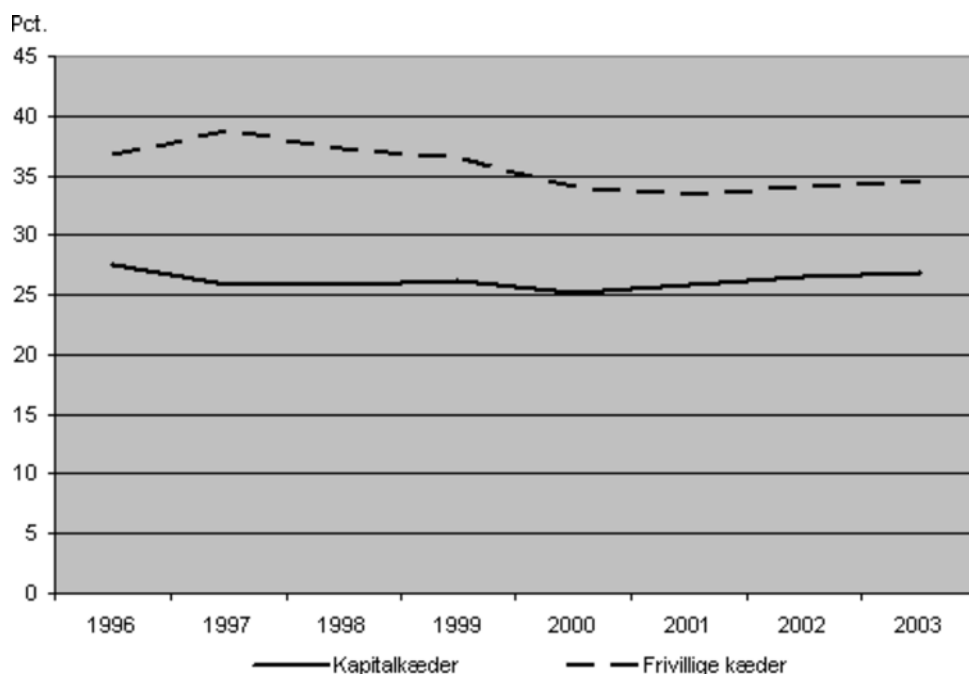
Figur 8.2: Kædernes andel af den samlede omsætning i supermarkeder og lign.



Note: Kædernes omsætning i dagligvarehandelen er gengivet direkte fra Stockmann-Gruppen "Kæder i dansk detailhandel".

Kilde: Stockmann-Gruppen, "Kæder i dansk detailhandel," flere årgange.

Figur 8.3: Kædernes andel af den samlede omsætning i udvalgsvarehandelen

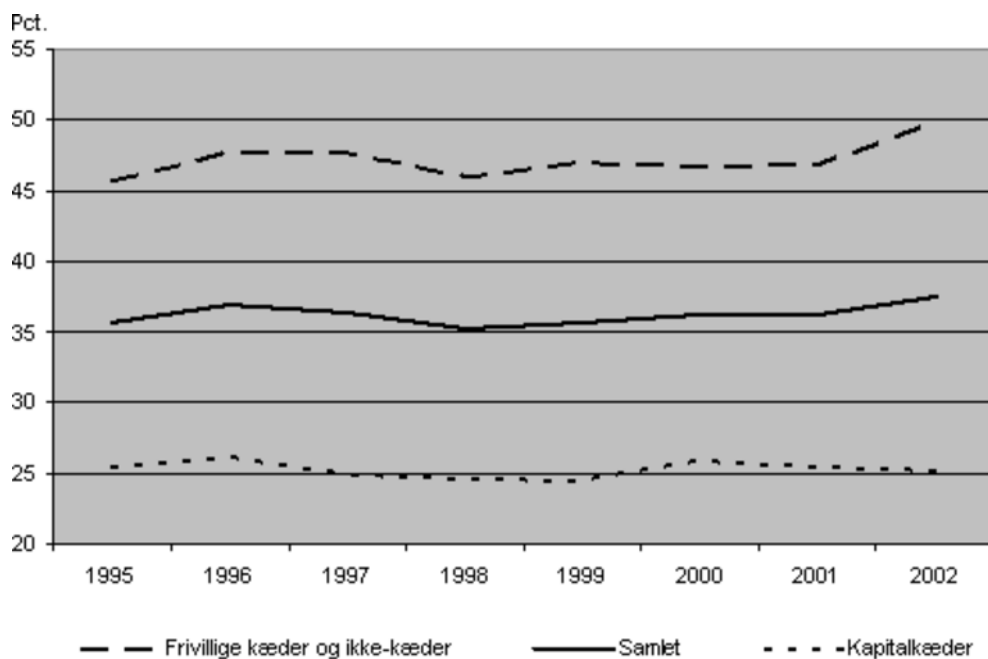


Note: Kædernes omsætning er beregnet ved at summere omsætningen i 30 brancher.

Kilde: Konkurrencestyrelsens egne beregninger på grundlag af Stockmann-Gruppen, "Kæder i dansk detailhandel," flere årgange.

Figur 8.4: Bruttoavanceprocenten for frivillige kæder (samt selvstændige) og

kapitalkæder i 11 brancher



Note: De 11 brancher er supermarkeder, sko, møbler, boligtekstil, hårde hvidevarer & el, radio/tv, byggemarkeder, malervarer, optikere, foto, og sportsforretninger.

Anm.: Bruttoavanceprocenten for brancherne er beregnet ud fra data fra Danmarks Statistik. Bruttoavanceprocenten for kapitalkæderne er beregnet på baggrund af regnskabsoplysninger fra KOB. Bruttoavanceprocenten for de frivillige kæder (samt de selvstændige uden for kædesamarbejder) er beregnet som forskellen mellem branchernes bruttoavanceprocent og kapitalkædernes bruttoavanceprocent.

Kilde: Konkurrencestyrelsens egne beregninger på grundlag af data fra Købmandstandens Oplysnings Bureau (KOB), Danmarks Statistik og Stockmann-Gruppen, "Kæder i dansk detailhandel", flere årgange.

Boks 8.1: Beregningsmetode for figur 8.4

Den gennemsnitlige bruttoavanceprocent for kapitalkæderne i de 11 brancher er beregnet ved:

Bruttoavanceprocent $_{\text{Kapitalkæder}}$ =

$$\frac{\sum \text{Kapitalkæder Bruttoavance}}{\sum \text{Kapitalkæder Omsætning}}$$

Den samlede bruttoavanceprocenten for både kæder og selvstændige i de 11 brancher er beregnet ved:

Bruttoavanceprocent $_{\text{Samlet}}$ =

$$\frac{\sum \text{Kæder og selvstændige Bruttoavance}}{\sum \text{Kæder og selvstændige Omsætning}}$$

Bruttoavanceprocenten for de frivillige kæder og ikke-kæder i de 11

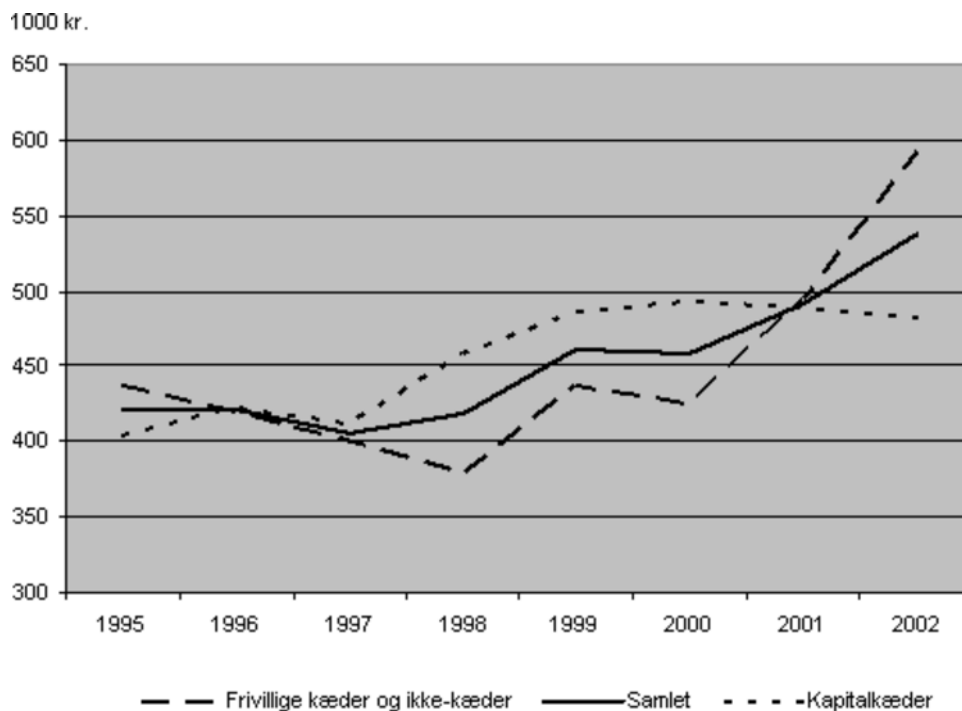
brancher er beregnet ved:

Bruttoavanceprocent $\frac{\text{Frivillige kæder og ikke-kæder}}{\text{Kapitalkæder}} =$

$$\frac{\sum (\text{Bruttoavance}_{\text{Kapitalkæder}} - (\text{Bruttoavance}_{\text{Kapitalkæder}} - \text{Bruttoavance}_{\text{Kæder og selvstændige}}))}{\sum (\text{Omsætning}_{\text{Kapitalkæder}} - (\text{Omsætning}_{\text{Kapitalkæder}} - \text{Omsætning}_{\text{Kæder og selvstændige}}))}$$

Beregningsmetoden der ligger til grund for figur 8.5, 8.7 og 8.11 er f.s.v.a.. residualberegningen den samme som her – variablerne er dog forskellige. Nøgletalsdefinitioner fremgår af noter og fodnoter.

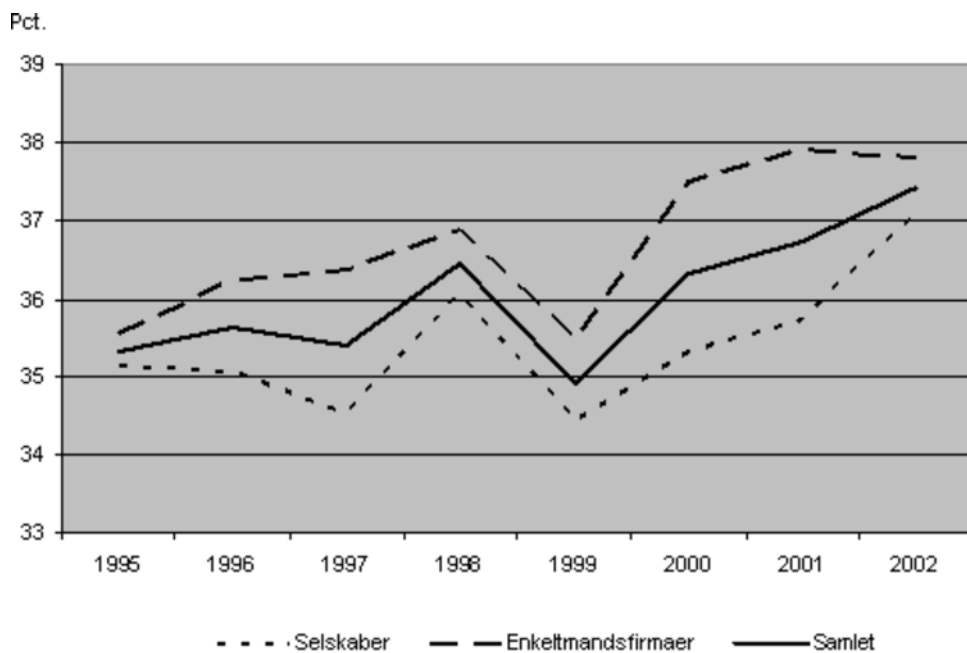
Figur 8.5: Bruttoavance pr. beskæftiget for frivillige kæder (samt selvstændige) og kapitalkæder i 11 brancher



Note: De 11 brancher er supermarkeder, sko, møbler, boligtekstil, hårde hvidevarer & el, radio/tv, byggemarkeder, malerverier, optikere, foto, og sportsforretninger.

Kilde: Købmandsstandens oplysningsbureau.

Figur 8.6: Bruttoavanceprocenten i hele detailhandlen for enkeltmandsvirksomheder og selskaber



Kilde: Konkurrencestyrelsens egne beregninger på grundlag af data fra Danmarks Statistik.

Boks 8.2: Beregningsmetode for figur 8.6

Bruttoavanceprocenten for enkeltmandsvirksomhederne i hele detailhandelen er beregnet ved:

Bruttoavanceprocent Enkeltmandsvirksomheder =

$$\frac{\sum \text{Enkeltmandsvirksomheder Bruttoavance}}{\sum \text{Enkeltmandsvirksomheder Omsætning}}$$

Bruttoavanceprocenten for selskaber i hele detailhandelen er beregnet ved:

Bruttoavanceprocent selskaber =

$$\frac{\sum \text{Selskaber Bruttoavance}}{\sum \text{Selskaber Omsætning}}$$

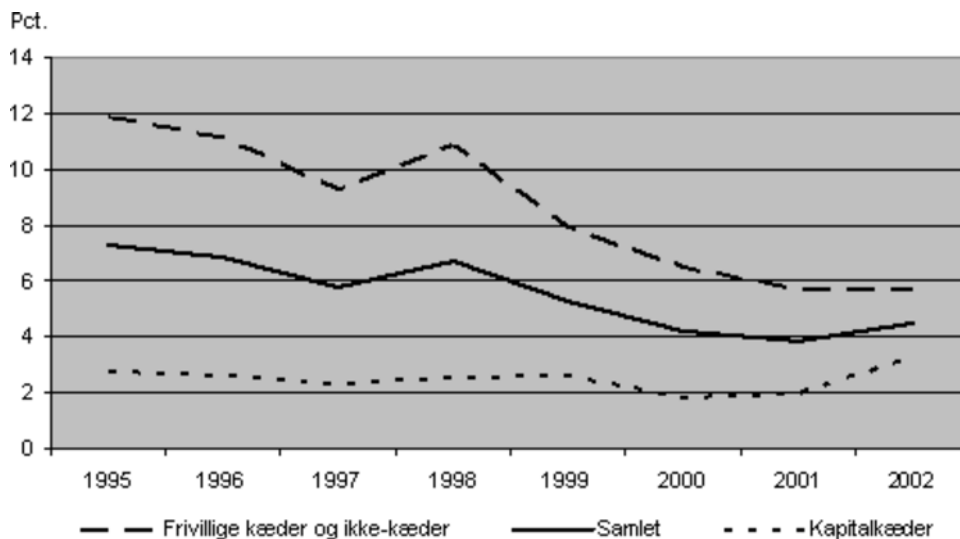
Den samlede bruttoavanceprocent for både enkeltmandsvirksomheder og selskaber i hele detailhandelen er beregnet ved:

Bruttoavanceprocent Samlet =

$$\frac{\sum \text{Enkeltmandsvirksomheder og selskaber Bruttoavance}}{\sum \text{Enkeltmandsvirksomheder og selskaber Omsætning}}$$

Beregningsmetoden der ligger til grund for figur 8.8, 8.9 og 8.12 er den samme som her – variablerne er dog forskellige. Nøgletalsdefinitioner fremgår af noter og fodnoter.

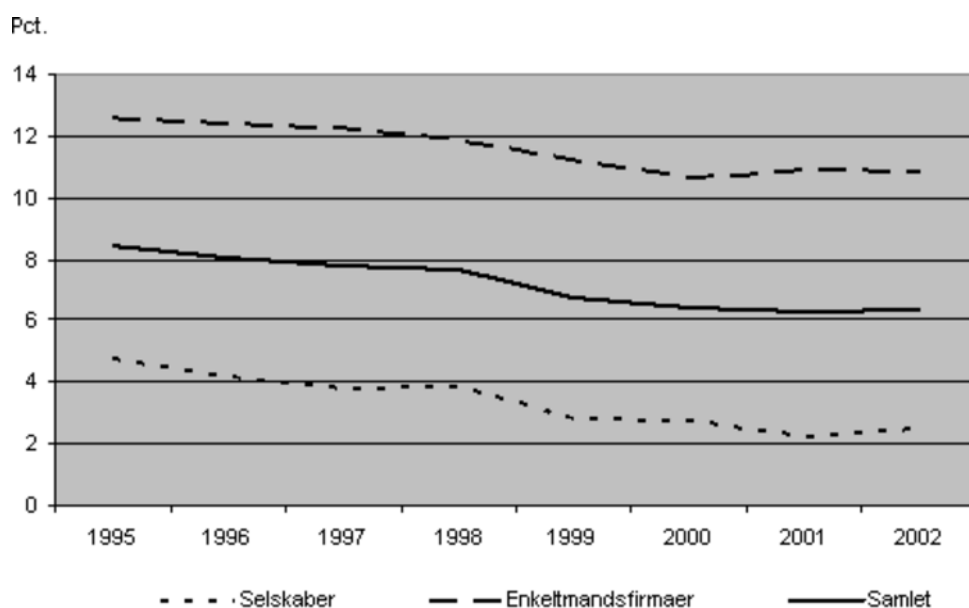
Figur 8.7: Overskudsgraden for frivillige kæder (samt selvstændige) og kapitalkæder i 11 brancher



Note: De 11 brancher er supermarkeder, sko, møbler, boligtekstil, hårde hvidevarer & el, radio/tv, byggemarkeder, malervarer, optikere, foto, og sportsforretninger.

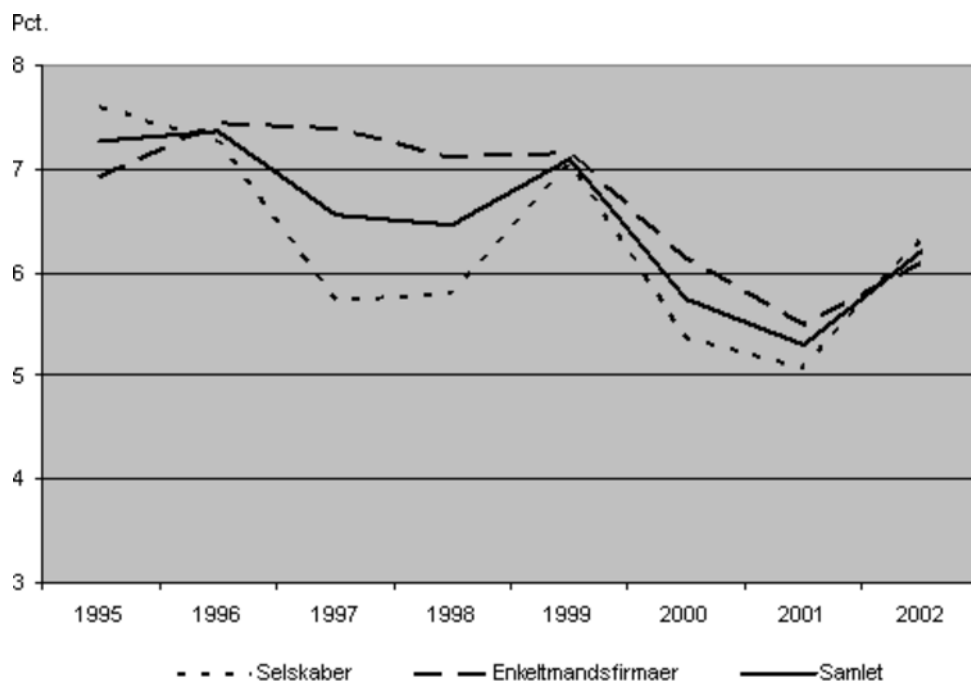
Kilde: Egne beregninger på grundlag af Købmandsstandens oplysningsbureau.

Figur 8.8: Overskudsgraden i hele detailhandlen for enkeltmandsvirksomheder og selskaber



Kilde: Konkurrencestyrelsens egne beregninger på grundlag af data fra Danmarks Statistik.

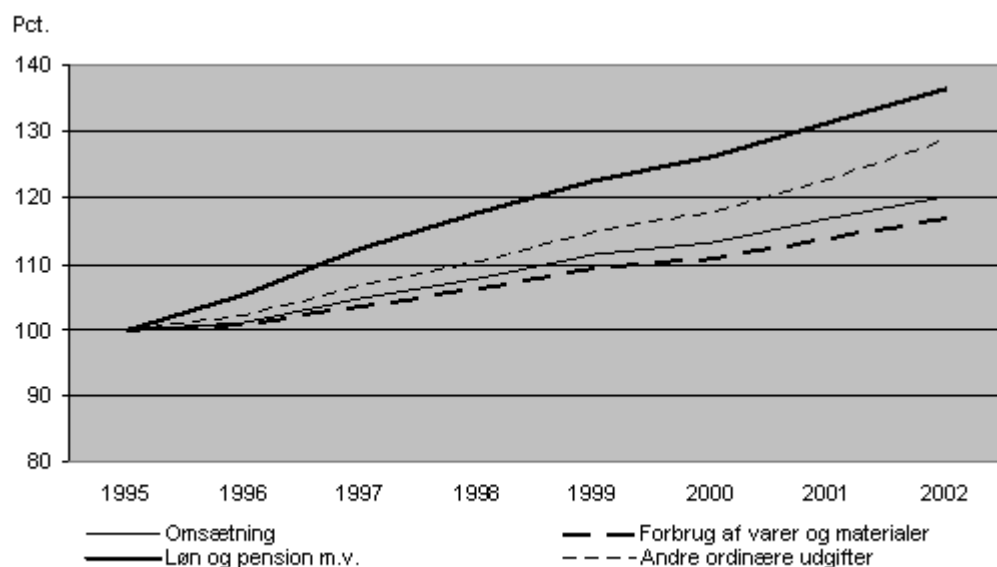
Figur 8.9: Overskudsgraden for enkeltmandsvirksomheder og selskaber i brancher, hvor kapitalkæder står stærkt



Note: De 6 brancher hvor kapitalkæder står stærkt er boligtekstil-, supermarkeds-, køkken/bad-, musik-, optikere- og radio/tv-branchen.

Kilde: Danmarks Statistik og Stockmann-Gruppen "Kæder i dansk detailhandel".

Figur 8.10: Omsætningen, løn og pension m.v., forbrug af varer og materialer, samt andre ordinære udgifter i detailhandlen

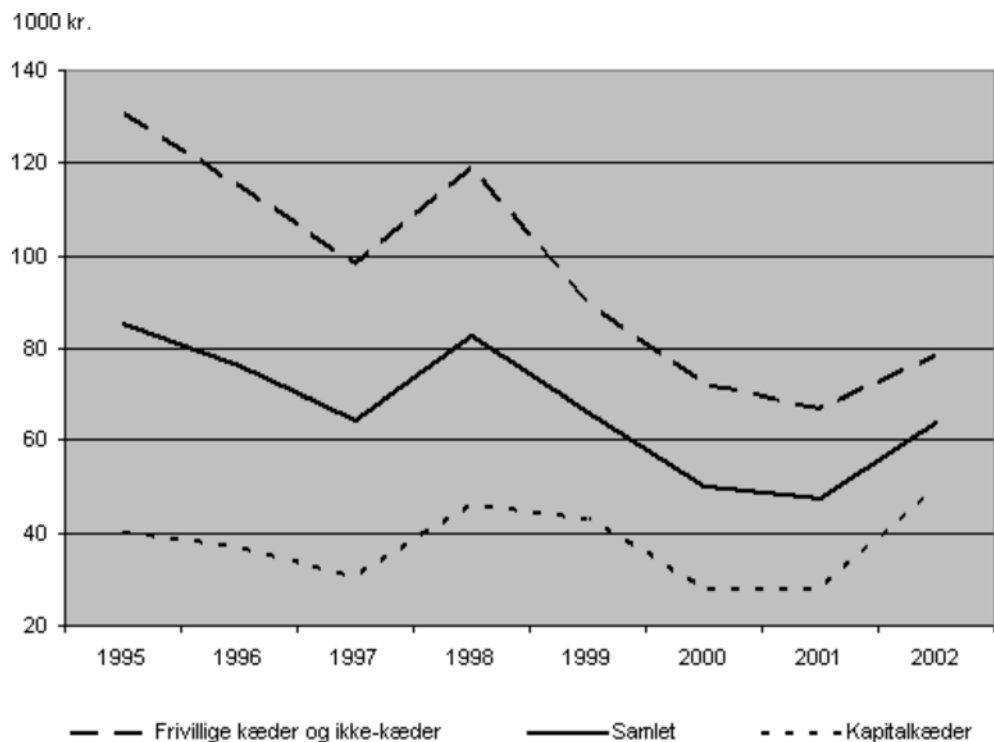


Note: Kurven "Forbrug af varer og materialer" dækker over indkøbet af varer som forretningerne videresælger. "Andre ordinære udgifter" er primært udgifter til husleje samt el, vand og varme.

Anm.: Beregningerne er foretaget med udgangspunkt i 36 brancher i detailhandlen, og der er benyttet et 3 års glidende gennemsnit.

Kilde: Konkurrencestyrelsens egne beregninger på grundlag af data fra Danmarks Statistik.

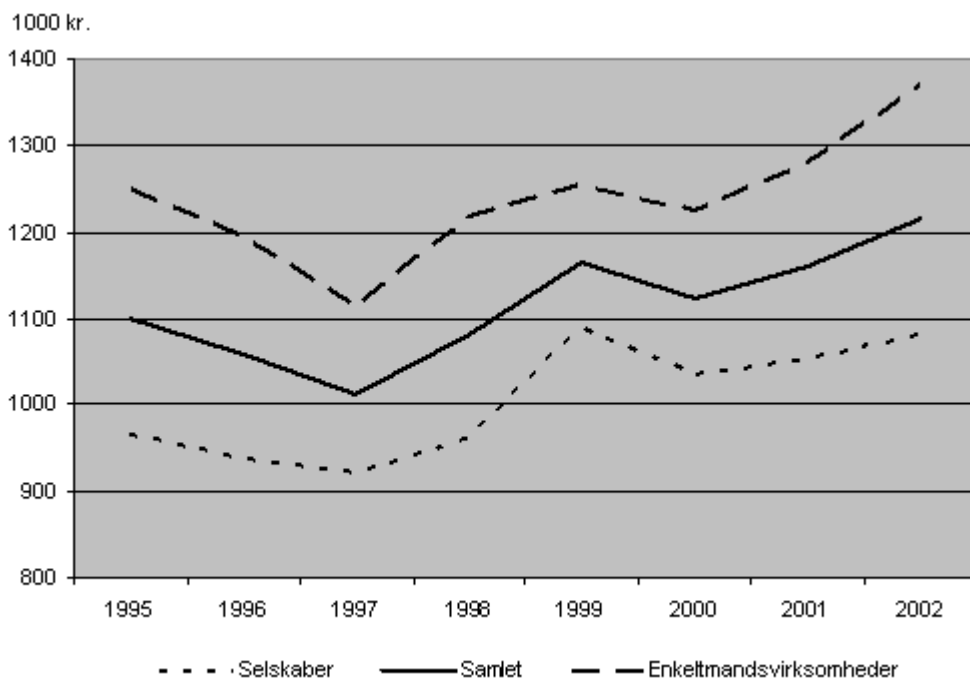
Figur 8.11. Resultat før skat pr. beskæftiget for frivillige kæder (samt selvstændige) og kapitalkæder i 11 brancher i 1000 kr.



Note: De 11 brancher er supermarkeder, sko, møbler, boligtekstil, hårde hvidevarer & el, radio/tv, byggemarkeder, malervarer, optikere, foto, og sportsforretninger.

Kilde: Købmandsstandens oplysningsbureau.

Figur 8.12. Indkøb pr. ansat for enkeltmandsvirksomheder og selskaber i hele detailhandlen i 1000 kr.



Kilde: Konkurrencestyrelsens egne beregninger på grundlag af data fra Danmarks Statist

[1] Disse brancher er heller ikke omfattet af Stockmann-Gruppens "Kæder i dansk detailhandel".

[2] Brancheopdelingen er baseret på de 6-cifrede branchenumre i Dansk Branchekode 1993 (DB93) - 2. udgave, 1996.