

- [Cookies](#)
- [Presserum](#)
- [Job](#)
- [Publikationer](#)
  - [Publikationer 2013](#)
  - [Konkurrence- og forbrugeranalyser](#)
  - [Konkurrence- og forbrugerredogørelser](#)
  - [Arkiv](#)
- [Kontakt](#)

## Udvælgelsen af brancher med tegn på væsentlige konkurrenceproblemer i KR-2007

Metoden, som Konkurrencestyrelsen anvender til at udpege danske brancher med konkurrenceproblemer i Konkurrenceredegørelse 2007 (KR-2007), er beskrevet i dette dokument.

Metoden kan opdeles i tre trin. Først undersøges, om branchens størrelse er over eller under en bagatelgrænse. Dernæst sker der en udpegning af brancher på baggrund af et sæt af kvantitative konkurrenceindikatorer, med tilhørende tærskelværdier og vægte. Og endelig foretager Konkurrencestyrelsen en konkret vurdering af brancherne med henblik på, om der er brancher med væsentlige konkurrenceproblemer, som ikke er blevet udpeget ud fra indikatorerne og omvendt. I bilag 1 er alle udpegede brancher i KR-2007 vist.

Beregningerne af de kvantitative indikatorer beskrives i dette notat. I afsnit 1 beskrives først udviklingen i antallet af brancher med tegn på væsentlige konkurrenceproblemer, herunder hvor mange der er udpeget på baggrund af styrelsens konkrete vurdering. I afsnit 2 angives bagatelgrænsen og dens betydning for, hvor mange brancher styrelsen undersøger nærmere. I afsnit 3 beskrives de indikatorer, der anvendes i udpegningen af brancher, og i afsnit 4 beskrives den konkrete vurdering. I afsnit 5 beskrives beregningsmetoderne bag de branchespecifikke indikatorer og branchernes fordeling på disse dokumenteres i større detalje, end det er sket i KR-2007.

### 1. Udviklingen i antallet af brancher med konkurrenceproblemer

Antallet af brancher med konkurrenceproblemer er siden 2001 faldet fra 64 til 36, jf. tabel 1.2.

**Tabel 1.2: Antal brancher med konkurrenceproblemer**

	2001	2002	2003	2004	2005	2006	2007
Kvantitativt udpegede brancher	39	44	40	42	35	29	19
Udpeget ud fra styrelsens vurdering	25	26	20	14	18	19	17
Samlet antal udpegede brancher	64	70	60	56	53	48	36

Kilde: Egne beregninger.

Der er sket et fald i både antallet af kvantitativt udpegede brancher og antallet af brancher udpeget ud fra en konkret vurdering. Men faldet har været størst for antallet af kvantitativt

udpegede brancher. Der er derfor i år relativt flere brancher, som er udpeget på baggrund af en konkret vurdering, end i de foregående år.

De i Konkurrenceredegørelse 2007 udpegede brancher er angivet i bilag 1. Brancherne i er opdelt efter den såkaldte 4-cifrede NACE/DB03-nomenklatur. Der er 501 brancher efter denne nomenklatur, som omfatter hele den danske økonomi. En gruppe af brancher indgår imidlertid ikke i Konkurrencestyrelsens analyser, da de falder for bagatelgrænsen.

## 2. Bagatelgrænse

---

Formålet med bagatelgrænsen er at undgå at fokusere på brancher, som økonomisk set er meget små. Bagatelgrænsen er to-delt. For at indgå i analysen skal brancherne opfylde et ud af to krav:

- Den årlige omsætning i branchen skal overstige 500 mio. kr.

Eller

- For ikke-momspligtige selskaber eller selskaber, hvor Konkurrencestyrelsen ikke har oplysninger om momsindbetalingerne skal beskæftigelsen i branchen udgøre, hvad der svarer til mindst 600 fuldtidsbeskæftigede.

I KR-2007 falder 168 brancher ud af 501 for bagatelgrænsen. Branchernes andel af bruttoværditilvæksten i Danmark var samlet set 3,8 pct. i 2003 (senest endelige nationalregnskab).

## 3. Udpegning ved hjælp af kvantitative konkurrenceindikatorer

---

Der indgår ni konkurrenceindikatorer i Konkurrencestyrelsens udpegning af brancher med tegn på væsentlige konkurrenceproblemer. De ni konkurrenceindikatorers definition er beskrevet i tabel 3.1. Metoderne til beregning af de enkelte konkurrenceindikatorer er beskrevet i afsnit 5.

**Tabel 3.1 De anvendte kvantitative konkurrenceindikatorer i KR-2007**

Indikatornavn	Definition af indikator	Kriterium for markering	Forkortelse	Antal point i udpegning
1. Offentlig regulering	Konkurrence begrænset af offentlig regulering, JA=1, NEJ=0.	Ja	OR	3
2. Indenlandsk koncentration	De fire største virksomheders andel af branchens omsætning (CR4).	CR4 højere end 80 pct.	KC	2
3. Importkorrigeret koncentration	De fire største virksomheders andel af	Importkorrigeret CR4 højere end 50 pct.	IKC	1

branchens omsætning minus import.

4. Tilgangsrate	Antal af nye virksomheder i et givent år i procent af de samlede antal virksomheder	Tilgangsrate lavere end 3 pct. i fremstilling og lavere end 8 pct. i andre erhverv	TR	2
5. Mobilitet af markedsandele	Andel af markedsandelene, der skifter virksomhed i et givent år.	Mobilitet lavere end 10 pct. pr. år.	MO	2
6. Spredning i produktivitet	Spredningen i virksomhedernes totale faktorproduktivitet i en branche	25 pct. højere end gennemsnittet for alle brancher i Danmark	SP	2
7. Lønpræmier	Den del af branchens lønniveau som ikke kan forklares af forhold som uddannelse, alder, anciennitet, bopæl, køn, mv.	15 pct. højere end lønpræmie i møbelindustri	LP	1
8. Afkastningsgrad	Branchens overskud efter skat i forhold til værdien af anlægsaktiverne.	Afkastningsgrad i branchen er 50 pct. højere end gennemsnittet for alle brancher i Danmark.	AG	2
9. Prisniveau	Prisindeks med EU9=100, som er beregnet ved at korrigere Eurostats PPP-pristal for forskelle i moms og afgifter.	Prisindeks højere end 103	PR	3

De ni konkurrenceindikatorer indgår i et kvantitativt pointsystem. I pointsystemet tildeles hver branche 1, 2 eller 3 point, hvis de enkelte konkurrenceindikatorer opfylder et kriterium, som er fastlagt af Konkurrencestyrelsen. Hvis en branche for eksempel opfylder kriterierne, for så vidt

angår tilstedeværelsen af konkurrencebegrænsende offentlig regulering, mobilitet af markedsandele og lønpræmier, tildeles branchen henholdsvis 3, 2 og 1 point, dvs. i alt 6 point, jf. sidste kolonne i tabel 3.1. Branchen tildeles nul point for de øvrige indikatorer.

Kriterierne – og de dertil hørende grænseværdier – afspejler styrelsens vurdering af, hvad der kan hæmme konkurrencen.

Ud fra de tildelte point beregner styrelsen en samlet score for hver enkelt branche. Den samlede score beregnes som summen af branchens point divideret med det maksimale antal point, som branchen ville få, hvis alle branchens konkurrenceindikatorer var højere end grænserne i tabel 1.

For nogle brancher er der ikke oplysninger om alle 9 indikatorer. Det kan skyldes flere forhold. For nogle indikatorer opgør Danmarks Statistik ikke indikatoren for alle brancher. For andre indikatorer, som Konkurrencestyrelsen beregner, kan der være så få virksomheder i branchen, at det ikke er muligt at beregne en brancheindikator. Dertil kommer, at der ikke har været muligt at tilknytte en vare/tjenestepriis til alle brancherne.

Det maksimale antal point, en branche kan opnå, afhænger af, hvor mange data der er tilgængelige for den pågældende branche. Hvis der findes oplysninger for alle ni konkurrenceindikatorer, er det maksimalt mulige antal point 17. Det reduceres imidlertid, hvis der ikke er oplysninger tilgængelig for alle ni konkurrenceindikatorer. For eksempel reduceres det mulige antal point med 3 – til 14 point – hvis der ikke findes prisoplysninger for branchens produkter.

Brancher med en score på 0,6 eller højere – svarende til 60 pct. af det maksimale antal point – bliver udpeget på baggrund af de kvantitative konkurrenceindikatorer.

I udpegningen af brancher anvendes således i alt 9 indikatorer. De dækker en bred vifte af de måder, hvorpå konkurrenceproblemer kan vise sig enten i markedernes funktionsmåde (fx koncentration og tilgangsrater) eller internt i virksomhederne (fx lønpræmier). Det giver samtidig en vis robusthed i vurderingen.

Der er tilfælde, hvor der er effektiv konkurrence i en branche, selvom branchen slår ud på nogle få af indikatorerne. Der kan eksempelvis være stordriftsfordele i visse brancher, og at der som følge heraf kun findes få og store virksomheder i branchen. Koncentrationen er følgelig meget høj. Det behøver ikke nødvendigvis føre til dårlig konkurrence, idet udenlandske virksomheder kan sikre en effektiv konkurrence.

Men hvis branchen derimod opfylder kriterierne for et flertal af indikatorer – for eksempel høje priser, højt afkast og høje lønpræmier – peger det på, at der kan være tegn på væsentlige konkurrenceproblemer.

Ved at fastsætte en grænseværdi på 0,6 for et vægtet gennemsnit af konkurrenceindikatorerne sikres, at størstedelen af konkurrenceindikatorer skal pege i retning af konkurrenceproblemer, før branchen udpeges som en branche med tegn på væsentlige konkurrenceproblemer.

#### 4. Branchespecifikke kriterier

---

Konkurrencestyrelsens bruger ud over de 9 objektive konkurrenceindikatorer også en konkret vurdering af konkurrencen i branchen.

Vurderingen er funderet i Konkurrencestyrelsens løbende overvågning af konkurrencen i danske brancher og i, hvorvidt de objektive indikatorer under- eller overvurderer konkurrencen i branchen. Fx kan den konkurrencebegrænsende offentlige regulering være så omfattende, at den hæmmer konkurrence i et omfang, der ikke fuldt ud fanges i af indikatoren for

konkurrencebegrænsende offentlig regulering. Denne indikator viser således alene, at der er konkurrencebegrænsende regulering, men viser ikke, med hvilken styrke reguleringen påvirker konkurrencen. I det tilfælde kan der være grundlag for, at branchen udpeges, selv om scoren ikke overstiger 0,6.

Omvendt er der også tilfælde, hvor det er styrelsens samlede vurdering, at en branche ikke skal udpeges, selv om scoren fra konkurrenceindikatorerne er højere end 0,6. Det kan være, hvis markedet vurderes at være internationalt, og den indenlandske koncentration er udslagsgivende for, at scoren overstiger 0,6. Den importkorrigerede koncentration tager således ikke højde for potentiel konkurrence fra udlandet, dvs. hvis der er konkurrenter i udlandet, der er parate og villige til at gå ind på det danske marked, hvis indtjeningsmulighederne er tilstrækkelige, men som ikke gør det i dag. Der er også tilfælde, hvor de anvendte data ikke giver et retvisende billede af konkurrencesituationen i den pågældende branche.

## 5. Beregningen af de enkelte konkurrenceindikatorer

---

### 5.1 Offentlig regulering

Offentlig regulering kan mindske konkurrencen i en branche. Konkurrencelovens forbud gælder ikke, hvis en konkurrencebegrænsning er en direkte eller nødvendig følge af offentlig regulering. Offentlig regulering har baggrund i bl.a. miljø-, forsynings- eller sikkerhedshensyn.

Udfaldet på indikatoren for offentlig regulering i den enkelte branche er bestemt af de enkelte centre i Konkurrencestyrelsen. Både graden af offentlig regulering og dens effekt på konkurrencen kan variere fra branche til branche. Indikatoren er en vurdering af, om der er en væsentlig konkurrencebegrænsende offentlig regulering i den enkelte branche. Hvis svaret er ja, er indikatoren tildelt værdien 1, hvis nej er indikatoren tildelt værdien 0.

Der var i alt 42 brancher ud af 501 brancher, hvor der var væsentlig konkurrencebegrænsende offentlig regulering. Det svarer til 8 pct.

### 5.2 Indenlandsk koncentration (CR4)

Koncentrationen i en branche er en indikation af, hvor hård konkurrencen i branchen er. Normalt er konkurrencen mindre skarp i brancher med høj koncentration end i brancher med lav koncentration.

En høj koncentration er dog ikke altid udtryk for konkurrenceproblemer. I nogle tilfælde kan få virksomheder konkurrere effektivt, ligesom udenlandske virksomheder kan sikre konkurrencen, selvom koncentrationen af de danske brancher er stor.

#### *Datagrundlag*

Koncentrationen vurderes ud fra et koncentrationsindeks, som viser de fire største virksomheders andel af brancheomsætningen. Indekset bliver beregnet for Konkurrencestyrelsen af Danmark Statistik. Det sker en gang om året på baggrund af den afgiftspligtige indenlandske omsætning som opgjort i momsstatistikken. Omsætningen er ekskl. moms (men inkl. told og punktafgift). Der er tale om omsætning i løbende priser.

Brancher, som ikke er fuldt momspligtige, er ikke med i datamaterialet. Det er fortrinsvis aktiviteter inden for persontransport, rejsebureauvirksomhed og inden for bankvirksomhed, finansieringsvirksomhed og forretningsservice.

For den finansielle sektor har Finanstilsynet i de senere år beregnet nogle særlige koncentrationsindeks for styrelsen baseret på pengeinstitutternes balance. Det er sket i fravær af egentlige omsætningstal, men følger samtidig gængs praksis. Balancen afspejler i stor

udstrækning pengeinstitutternes udlån, der er den primære aktivitet.

Koncentrationen for pengeinstitutterne bliver beregnet som balancen for de 4 største pengeinstitutter i forhold til balancen for alle dansk registrerede pengeinstitutter korrigeret for danske pengeinstitutters filialer i udlandet. [1] CR4 udgør derved 75,2 pct. Da Konkurrencestyrelsen ikke har oplysninger om de fire største virksomheders filialvirksomhed i udlandet, men kun for samtlige danske institutters udenlandske aktiviteter, korrigeres tallene fra Finanstilsynet med balancen for samtlige pengeinstitutters filialer i udlandet. Dermed sker der en lille undervurdering af koncentrationen i branchen.

Endvidere beregnes den importkorrigerede koncentration ved at korrigere CR4 for udenlandske bankers tilstedeværelse i Danmark. Denne opgøres til 67,0 pct.

Finanstilsynet har beregnet koncentrationen for andre finansielle brancher. For fondsmæglere er udestående udlån brugt, for realkreditinstitutter er netto gebyr- og provisionsindtægter brugt og for skadesforsikring og livs- og pensionsforsikring er bruttopræmierne brugt.

Offentlig virksomhed, undervisning og store dele af sundhedssektoren er ikke omfattet af datamaterialet.

### *Metode og beregninger*

Konkurrencestyrelsen har i KR-2007 benyttet koncentrationsindeks fordelt på brancher for 2005. De anvendte koncentrationsindeks tager udgangspunkt i et såkaldt rateindeks. Koncentrationsrateindekset defineres helt generelt som:

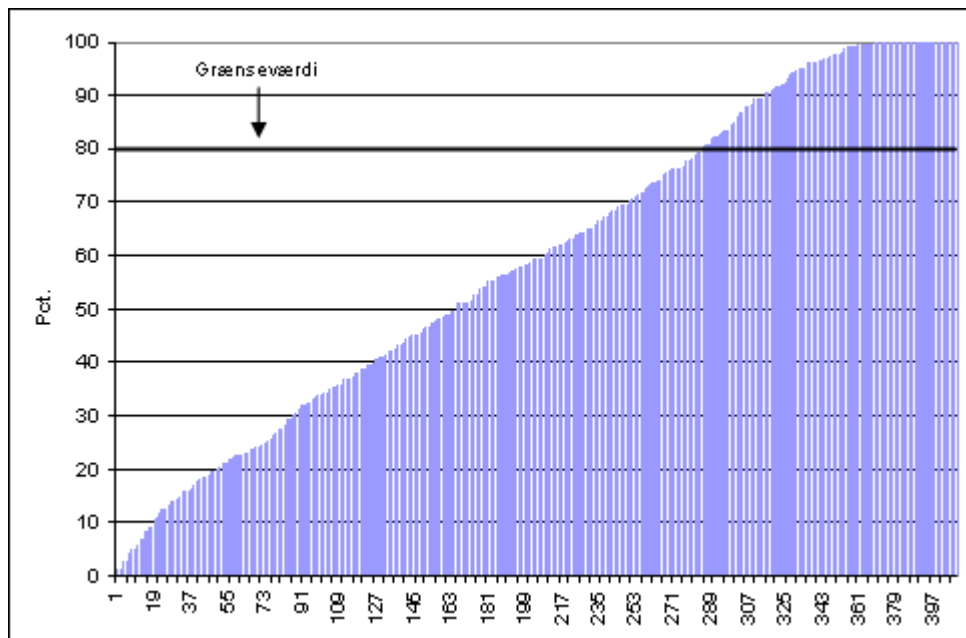
$$CR(k) = s_1 + s_2 + \dots + s_k = \sum_{i=1}^k s_i$$

hvor  $s_i$  er den enkelte virksomheds markedsandel i forhold til den samlede omsætning på markedet.  $k$  er antallet af virksomheder, der indgår i indekset.

I Konkurrencestyrelsens opgørelse måler rateindekset, hvor stor en andel de fire største virksomheders omsætning udgør af den samlede omsætning i den pågældende branche, CR4. Dvs.  $k=4$ .

I KR-2007 er det gennemsnitlige koncentrationsindeks på 59 over alle de 409 brancher, der er koncentrationstal for. Ud af de 409 brancher har 124 brancher en CR4 på over 80 procent, som er den fastsatte grænseværdi, jf. tabel 3.1 og figur 5.1. Udpegningsprocenten er således 30 for indikatoren for koncentration.

### **Figur 5.1: Koncentration (CR4), KR-2007**



### 5.3 Importkorrigeret koncentration

I brancher, hvor der er international konkurrence, og hvor der er en stor udenrigshandel, er den indenlandske koncentration ikke et godt mål for konkurrencen i Danmark. Der vil være en tendens til at undervurdere konkurrencen, hvis der alene fokuseres på den indenlandske koncentration.

For at tage højde for den konkurrence, der kommer fra importerede varer, beregner Konkurrencestyrelsen også et importkorrigeret koncentrationsindeks.

I det importkorrigerede indeks vurderes de fire største virksomheders markedsandel i forhold til den samlede tilgang af varer til det danske marked. De fire største virksomheders markedsandel "nedskrives" således ved at indregne importen i den samlede indenlandske omsætning opgjort ved importkvoten i branchen.

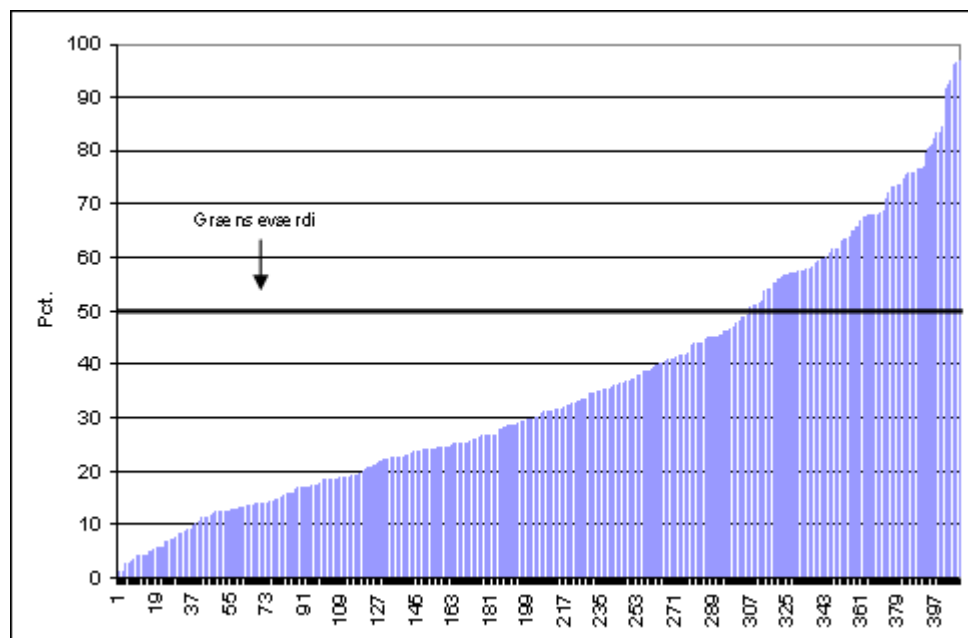
Importkvoterne stammer fra nationalregnskabets input-output tabeller. Importkvoterne viser, hvor stor en andel af den samlede omsætning i branchen, der kan henføres til salg fra udenlandske virksomheder. Danmarks Statistik har beregnet importkvoter for de 130 nationalregnskabsbrancher. Da udpegningen af brancher sket på et mere detaljeret brancheniveau, er en del brancher blevet tildelt den samme importkvote. Det indebærer usikkerhed ved den anvendte metode. Det har eksempelvis ikke været muligt at importkorrigere brancherne "fremstilling af spiritus" og "fremstilling af vin" på en differentieret måde. I KR-2007 er anvendt importkvoter fra 2003.

Det importkorrigerede koncentrationsindeks beregnes ved hjælp af importkvoter som:

$$CR4^{korr} = CR4 \cdot (1 - \text{importkvote})$$

I KR-2007 er det gennemsnitlige importkorrigerede koncentrationsindeks på 35,5 for alle de 409 brancher, der er koncentrationstal for. Ud af de 409 brancher har 103 brancher en CR4 på over 50 procent, som er den fastsatte grænseværdi, jf. tabel 3.1 og figur 5.2. Udpegningsprocenten er således 25 for indikatoren for importkorrigeret koncentration.

**Figur 5.2 Importkorrigeret koncentration (CR4<sup>korr</sup>), KR-2007**



### Usikkerhed

Brugen af koncentrationsindeks som konkurrenceindikator er behæftet med usikkerhed. Usikkerheden skyldes vanskeligheder ved afgrænsning af relevante markedsafgrænsning og gruppering. Statistikken afgrænser markedet efter standardiserede brancheopgørelser. Virksomheder udfører ofte en række forskellige økonomiske aktiviteter, der kan henføres til hver sin branche, mens virksomhederne brancheplaceres i den branche, hvor den største del af værditilvæksten skabes.

Yderligere kan det relevante marked sagtens være både større eller mindre end det danske marked, som ligger til grund for beregningerne.

Der er ligeledes statistisk usikkerhed ved fordelingen af virksomhederne på brancher. En virksomhed kan ændre momsnummer. Flere momsnumre kan sammenlægges. Og en eksisterende virksomhed kan blive omregistreret til en anden branche i statistikken.

Endelig kan importkorrektionen være for grov i forhold til det reelle konkurrencepres fra udenlandske virksomheder.

### 5.4 Tilgangsrate

Tilgangsraten – defineret som antal nye virksomheder i procent af det samlede antal virksomheder – kan indikere, om konkurrencen i en branche er svag eller skrap.

Hvis der er forskellige adgangsbarrierer, der hæmmer nye virksomheders adgang til branchen, vil tilgangsraten være lav, og konkurrencen på markedet kan være svag. Modsat vil en høj tilgangsrate indikere, at adgangen til markedet er relativt fri. Det vil alt andet lige trække i retning af en mere effektiv konkurrence.

Tilgangsraten kan dog være lav, samtidig med at konkurrencen er velfungerende. Hvis konkurrencen presser de eksisterende virksomheder til at være effektive og at holde priserne i bund, vil kun få nye virksomheder fx finde det attraktivt at gå ind på markedet.

### Datagrundlag

Beregningen af tilgangsraterne sker på baggrund af data fra en specialkørsel, som Danmarks Statistik foretager for Konkurrencestyrelsen.



Kilden for opgørelsen af nye antal virksomheder er "Erhvervsdemografisk Statistik". Kilden for samlet antal virksomheder er Firmastatistikken.

Fra 1999 og frem indeholder statistikken kun reelt aktive firmaer, dvs. at virksomheder uden eller med kun ubetydelig aktivitet ikke er omfattet af statistikken. Reel nytildgang defineres som tilgang af firmaer, der ikke har været drevet af en anden ejer, i anden ejerform, under andet firma eller af en personlig indehaver, der allerede er registreret for momspligtig aktivitet.

Statistikken er korrigeret for tilgange som bl.a. skyldes overtagelser, omdannelser, genstartere, konkurs- og dødsboer, administrative registreringer, offentlige registreringsenheder samt firmaer, der i registreringskvartalet og de tre efterfølgende kvartaler ikke udviser økonomisk aktivitet.

Tilgangsrate er beregnet for 402 brancher. Til udarbejdelsen af KR-2007 benyttes data for 2004.

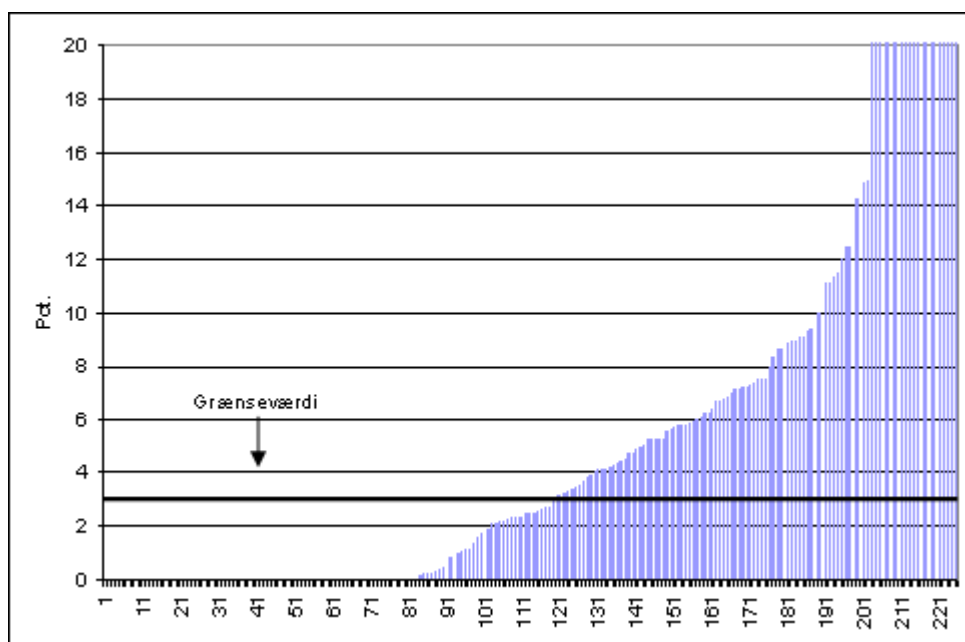
### Metode og beregninger

Tilgangsrate er beregnet som antallet af nye virksomheder divideret med det samlede antal firmaer i samme år.

Udpegningskriteriet er en årlig tilgangsrate på under 3 pct. for fremstillingserhverv og under 8 pct. for andre erhverv.

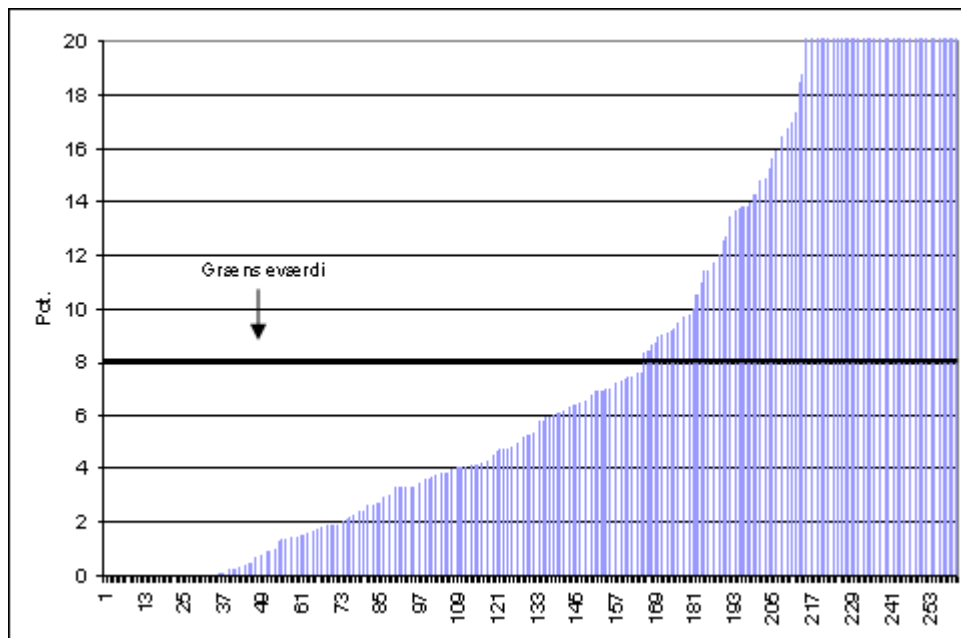
I Konkurrenceredegørelse 2007 er den gennemsnitlige tilgangsrate på 6,6 pct. for de 225 brancher i fremstillingserhvervene, der er tal for. Ud af de 225 brancher har 118 en tilgangsrate på under 3 pct., jf. tabel 3.1 og figur 5.4. Udpegningsprocenten er således 52 for tilgangsrate i fremstillingserhvervene.

**Figur 5.4 Tilgangsrate i fremstillingserhvervene, KR-2007**



Tilgangsrate for andre erhverv er i gennemsnit på 19 pct. Der er i alt tal for 261 brancher og 165 har en tilgangsrate på under 8 pct. jf. figur 5.5. Udpegningsprocenten er således på 63 for tilgangsrate i andre erhverv.

**Figur 5.5 Tilgangsrate i andre erhverv, KR-2007**



### 5.5 Mobilitet af markedsandele

Hvis der sker store ændringer i virksomhedernes markedsandele fra det ene år til det andet, tyder det på, at virksomhederne konkurrerer indbyrdes på markedet. Modsat tyder det på en ringe konkurrence, hvis markedsandelene er konstante over tid.

I Konkurrencestyrelsens udpegning af brancher med tegn på væsentlige konkurrenceproblemer indgår mobilitetsindekset. Det måler, hvor stor en andel af markedsandelene, der skifter mellem virksomhederne i en branche i løbet af et år.

#### *Datagrundlag*

Mobilitetsindekset er beregnet på baggrund af Danmarks Statistiks momsstatistik. Af momsstatistikken fremgår danske virksomheders afgiftspligtige indenlandske omsætning. Omsætningen er opgjort uden moms (men inkl. told og punktafgift). Der er tale om omsætningen i løbende priser. Mobilitetsindekset er beregnet for 487 brancher.

#### *Metode og beregninger*

Mobilitetsindekset for en branche beregnes som summen af ændringerne i hver enkelt virksomheds markedsandel mellem to perioder.

$$indeks_{i,t} = \sum_{i=1}^n \frac{|s_{i,t} - s_{i,t-1}|}{2}$$

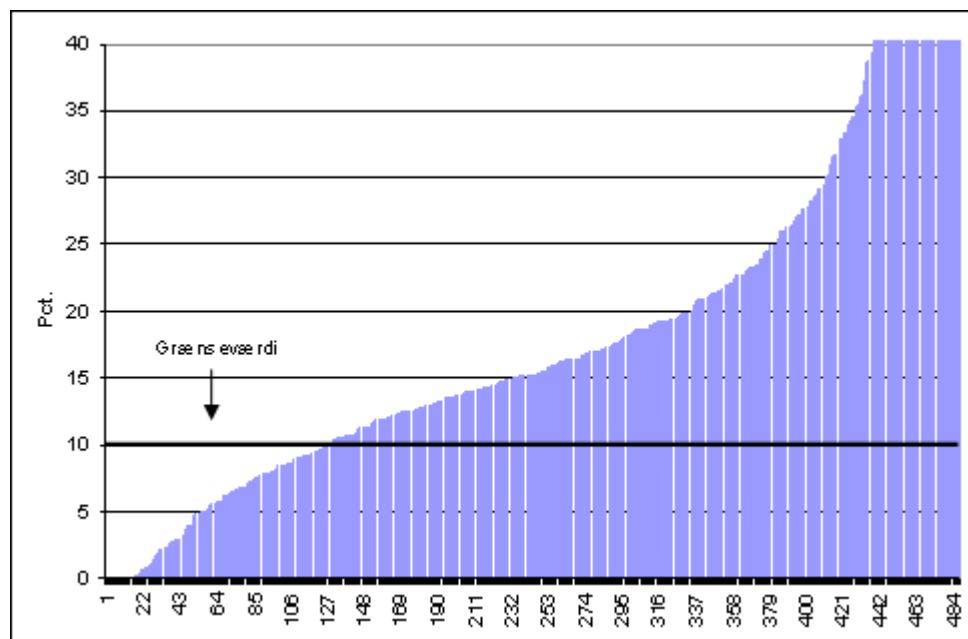
hvor  $n$  er antallet af virksomheder i branchen,  $t$  er år og  $s$  er markedsandelen for den enkelte virksomhed angivet som procent.

Indekset har en værdi mellem 0 og 100. En indekseværdi på nul svarer til et fuldstændigt statisk marked, hvor det er de samme virksomheder, der er på markedet i to år og deres markedsandel er uændrede. Et mobilitetsindeks på 100 svarer modsat til, at ingen af de aktører, der havde en markedsandel det første år, er tilbage på markedet i det efterfølgende år. Et indeks mellem 0 og 100 viser, hvor stor en andel af markedsandelene, der har flyttet sig mellem to år.

Analyserne i KR-2007 er baseret på mobilitetsindeks for år 2005. I udpegningen af brancher med konkurrenceproblemer er det mobilitetsindeksene for de enkelte brancher, der indgår.

I KR-2007 var den gennemsnitlige mobilitet på 19,8 pct., jf. figur 5.6. Der var 127 brancher ud af 487, der havde en mobilitet på under 10 pct. pr. år, som er den fastlagte tærskelværdi, jf. tabel 3.1. Udpegningsprocenten var dermed på 26.

**Figur 5.6 Mobilitet af markedsandele, KR-2007**



### Usikkerhed

Det er behæftet med usikkerhed at bruge de beregnede mobilitetsindeks som konkurrenceindikatorer.

Opdelingen af data på brancher er en kilde til usikkerhed. Usikkerheden skyldes primært, at konkurrencen oftest foregår på markeder, som er smallere eller bredere afgrænset end brancherne. Samtidig indgår hver virksomhed kun i én branche, selv om de ofte er aktive på flere markeder. Virksomhederne er placeret i den branche, hvor den største del af dens omsætning er placeret.

En anden væsentlig kilde til usikkerhed opstår, fordi "tekniske" ændringer i virksomhedernes registrering i de anvendte registre kan give betydelige ændringer i markedsandelene i statistikken. De tekniske ændringer kan fx bestå i, at en virksomhed ændrer momsnummer eller sammenlægger flere momsnumre, eller ved at en virksomhed skifter branche i statistikken.

### 5.6 Spredning i produktivitet

Spredningen i produktiviteten i en branches virksomheder kan indikere, om konkurrencen er hård eller svag i branchen.

Hvis konkurrencen er hård, vil spredningen i produktiviteten ofte være beskeden, idet virksomheder med høj produktivitet ofte vil udkonkurrere virksomhederne med lav produktivitet.

Modsat tyder en stor spredning i produktiviteten på, at konkurrencen mellem branchens virksomheder er beskeden.

### Datagrundlag

Beregning af spredningen i produktiviteten inden for de forskellige danske brancher sker ud fra Købmandstandens Oplysningsbureaus (KOB's) virksomhedsdatabase. Købmandstandens

Oplysningsbureauets database dækker virksomheder i Danmark, som har indberettet regnskaber til Erhvervs- og Selskabsstyrelsen.

### Metode og beregninger

Metoden er udviklet af Erik Strøjer Madsen, Tor Eriksson, Valdemar Smith og Mogens Dilling-Hansen "Produktivitetsforskelle mellem danske virksomheder – afhængighed af brancheforhold", Working Paper 00-4, Department of Economics, Aarhus School of Business, p. 16, 2000.

I estimationen er produktivitet defineret ved den totale faktor produktivitet (TFP) på basis af en Cobb-Douglas produktionsfunktion:

$$Y_{it} = TFP_t \cdot N_{it}^{\beta_1} \cdot K_{it}^{\beta_2}$$

Tages logaritmer fremkommer en lineær funktionel form, som kan estimeres:

$$y_{it} = \alpha_t + \beta_1 n_{it} + \beta_2 k_{it} + \varepsilon_{it}$$

hvor  $y_{it}$  er logaritmen til omsætningen [\[2\]](#) i år  $t$  for virksomhed  $i$ ,  $n_{it}$  er logaritmen til antal ansatte i virksomheden, og  $k_{it}$  er logaritmen til kapitalapparatet (den samlede investerede kapital i virksomheden – i KOB defineret ved samlet balance), hvor virksomhedens samlede aktiver anvendes som mål for kapitalapparatet.

Koefficienterne  $b_1$  og  $b_2$  er outputelasticiteterne med hensyn til hhv. arbejdskraft og kapital og antages at være konstante over tid.  $a_t$  er logaritmen til TFP og antages at ændre sig over tiden.  $e_{it}$  er et restled, som angiver, hvor meget af outputtet, som ikke kan forklares af modellen. Spredningen på  $e_i$  måler, hvor stor forskellen på produktiviteten mellem virksomhederne i en branche er.

Den anvendte Cobb-Douglas produktionsfunktion er en meget simpel model for produktionsfunktionen. Den tager bl.a. ikke hensyn til inputs, som ikke er arbejdskraft eller kapital.

Modellen er i KR-2007 estimeret særskilt for hver enkelt branche. Spredningen i produktiviteten bliver kun estimeret for brancher med mindst 5 virksomheder (som i artiklen af Strøjer m.fl.).

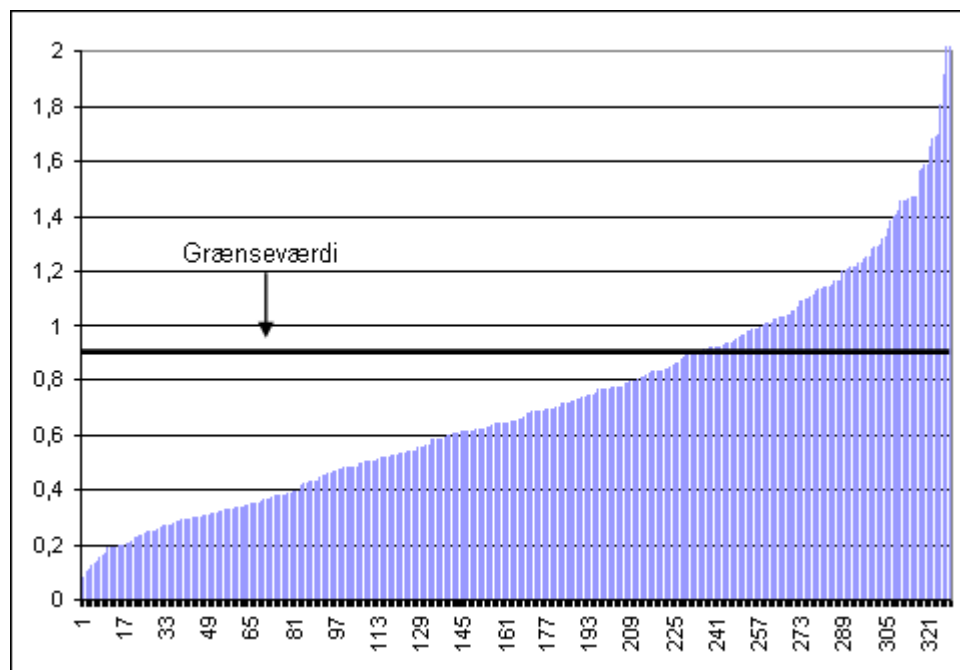
Udpegningen sker ved at sammenligne de enkelte branchers spredning i produktiviteten med den gennemsnitlige spredning i produktiviteten for hele den danske økonomi.

I beregningen af spredningen i produktiviteten til KR-2007 er den gennemsnitlige spredning over brancherne beregnet til at være på 0,723 for de 329 brancher, hvor der er mere end 5 virksomheder i. Grænseværdien på 25 pct. over gennemsnittet (0,904) medfører, at 97 brancher bliver udpeget. Det giver en udpegningsprocent på 29, jf. figur 5.7, der viser spredningen i produktiviteten over brancher.

Resultatet svarer til resultatet i analysen af Støjer m.fl. for data fra 1996. Her blev den gennemsnitlige spredning beregnet til at være på 0,729. Spredningen i produktiviteten for henholdsvis fremstilling, privat service og andre blev beregnet til at være 0,493, 0,839 og 0,520.

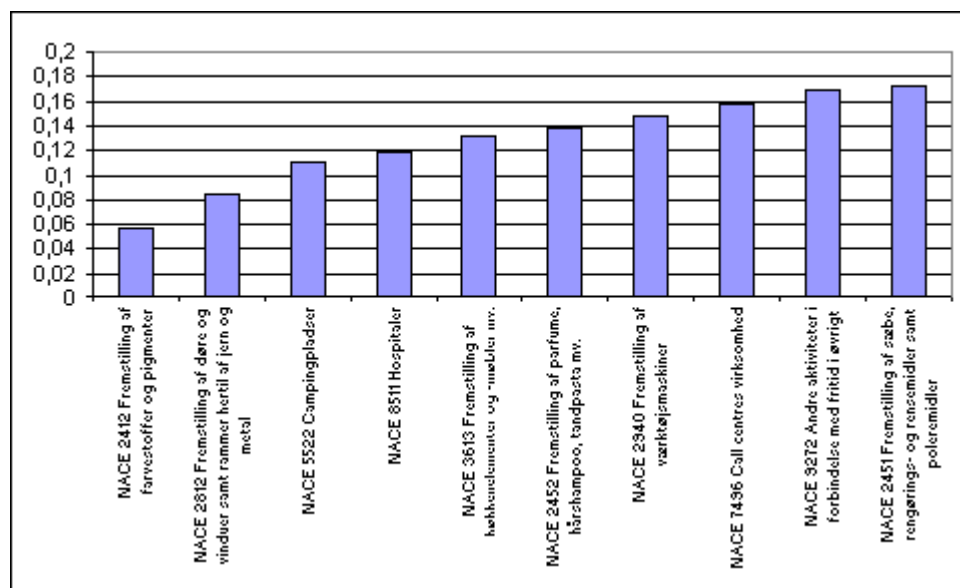
I Konkurrencestyrelsens beregninger er spredning i produktiviteten for landbrug, fiskeri og råstofudvinding (NACE 111-1421) på 0,786, Industri (NACE 1511-3710) på 0,511, Bygge- og anlægsvirksomhed (NACE 4011-4550) på 0,581 og Service (NACE 5010-9305) på 0,838.

### Figur 5.7 Spredning i produktivitet, KR-2007



De 10 brancher, der har den største spredning i produktiviteten, er udelukkende servicebrancher med undtagelse af kvægavl, jf. figur 5.8. Det afspejler, at servicesektoren generelt har en højere spredning i produktiviteten end fx industrien.

**Figur 5.8 De 10 brancher med den højeste spredning i produktiviteten, KR-2007**



### Usikkerhed

Der er usikkerhed knyttet til både data og modellen til beregning af spredningen i produktiviteten. Specielt er der problemer med repræsentativitet og kvaliteten af data fra KOB. Der kan fx være systematik i, hvilke typer virksomheder som har valgt ikke at rapportere alle oplysningerne. Derfor er der risiko for, at opgørelser, der fx bygger på omsætningen, kan være behæftet med systematiske fejl. Dette kan påvirke resultaterne. Det må dog antages, at fejlriskoen er begrænset, idet det typisk er de små virksomheder, der ikke oplyser deres data. Stort set alle anparts- og aktieselskaber er med i databasen.

### 5.7 Lønpræmier

Hvis der er svag konkurrence mellem virksomhederne i branchen, kan det det give sig udslag ikke

blot i højere overskud, men også i højere lønniveau, end hvis konkurrencen i branchen var hård. Lønmodtagerne og virksomhedernes ejere deler den overnormale profit.

På et marked med hård konkurrence vil konkurrencen mellem virksomhederne modsat presse virksomhederne, så både overskud og lønniveau er lavere.

### Datagrundlag

Lønpræmierne er beregnet af Danmark Statistik på baggrund af den integrerede database for arbejdsmarkedsforskning (IDA). IDA indeholder oplysninger om personer og virksomheder. Analysen bygger på tal for 2004.

Lønpræmierne er beregnet for 111 brancher – efter det såkaldte "br111" branchekodenomenklatur.

Til brug for udpegningen af konkurrencesvage brancher er lønpræmierne fordelt ud fra br111 branchekodeniveau til 4-cifret NACE-nomenklatur. Det indebærer, at NACE-brancher, som tilhører same br111-gruppe, bliver tildelt samme lønpræmie.

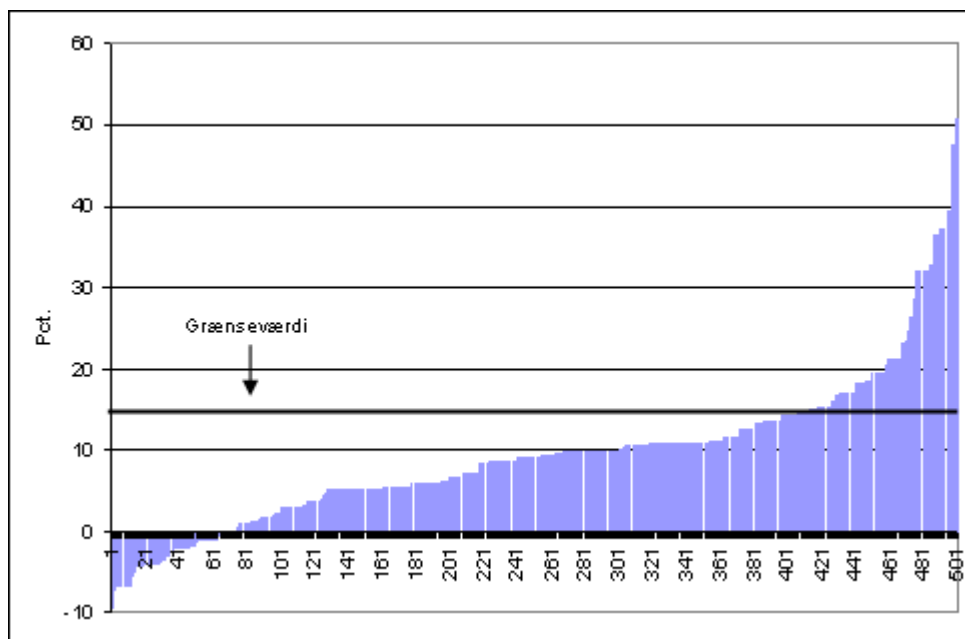
### Metode og beregninger

Lønpræmierne er beregnet som den del af lønforskellen mellem to brancher, som ikke kan forklares af bl.a. alder, uddannelseslængde, stillingsbetegnelse, køn, civilstand, antal børn og region.

I undersøgelsen indgår lønmodtagere i alderen 15-66 år. Lønpræmierne beregnes ved hjælp af en regressionsanalyse for hvert år. Forskelle i lønningerne mellem forskellige brancher forsøges forklaret af bl.a. køn, uddannelse, alder, bopæl og familiemæssige forhold. Alle øvrige forhold, der ikke kan forklares af modellens variable, samles i udtrykket for lønpræmien.

Figur 5.9 viser fordelingen af lønpræmier over de 501 brancher. 128 brancher havde en lønpræmie der var 15 pct. eller højere (grænseværdien) end møbelindustrien (0 pct.). Udpegningsprocenten var på 26. Den gennemsnitlige lønpræmie var 11,6 pct. over møbelindustrien.

**Figur 5.9 Lønpræmier, KR-2007**



## *Usikkerhed*

Der er forskellige usikkerheder knyttet til anvendelsen af de estimerede lønpræmier som indikator for konkurrenceproblemer. Der kan for det første være andre forklaringer på lønforskellene end manglende konkurrence. Hvis der er mangel på en bestemt type arbejdskraft, som ikke lader sig substituere med andre typer af arbejdskraft, vil det ofte presse lønniveauet – og dermed lønpræmien – i vejret.

Desuden kan der være forhold, som ikke fanges af modellen. Det kan fx være skiftende arbejdstider eller tillæg for risikobetonet arbejde. Det gælder fx i olieindustrien, hvor relativt mange ansatte i perioder får et risikotillæg oveni den normale løn. For nogle brancher er der større usikkerhed om lønpræmien, hvis der er tale om sæsonarbejde, hvor de ansatte går ledige en del af året. En opregning af deres lønniveau til årsløn vil dermed overvurdere årslønnen. Omfanget af efteruddannelse i en branche indgår heller ikke i modellen. Dermed kan konkurrenceproblemer overvurderes, specielt for den finansielle sektor, hvor en del af lønpræmien givetvis kan forklares ved en forholdsvis stor mængde efteruddannelse.

Derudover kan der være usikkerhed forbundet med de forklarende variable – særligt uddannelsesniveau og stillingsbetegnelse. Der kan endvidere være forskel på jobindholdet på forskellige virksomheder, selv om stillingsbetegnelsen er den samme.

## **5.8 Afkastningsgrad**

En høj afkastningsgrad, beregnet som overskud af primær drift i procent af de samlede aktiver, indikerer, at konkurrencen i branchen er svag. Modsat indikerer en lav afkastningsgrad en skarp konkurrence i en branche.

En høj afkastningsgrad kan dog også være resultatet af andet end ringe konkurrence, bl.a. høj risiko.

## *Datagrundlag*

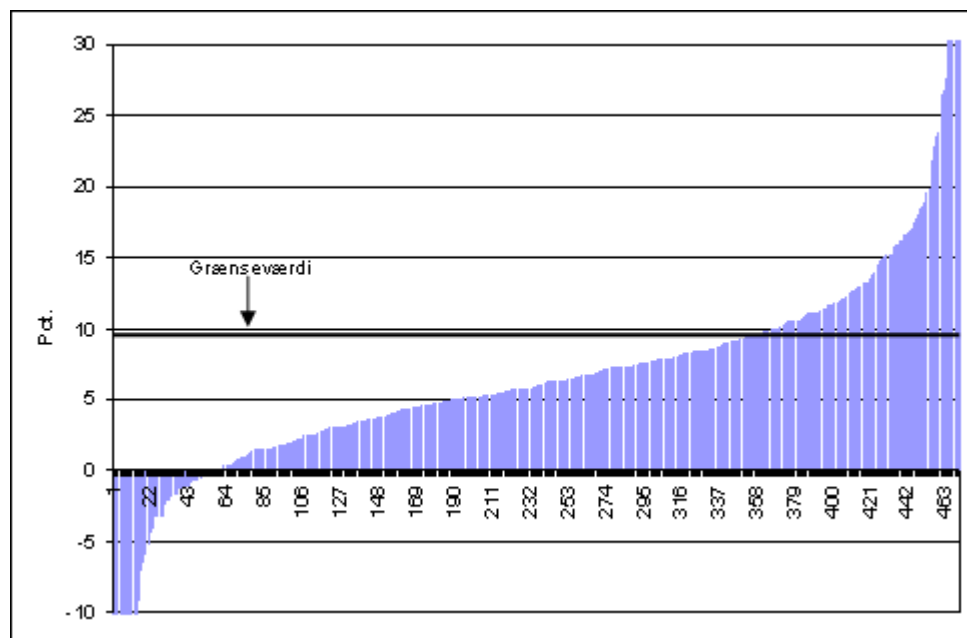
Beregning af de forskellige danske branchers afkastningsgrad sker ud fra Købmandstandens Oplysningsbureaus virksomhedsdatabase.

## *Metode og beregninger*

De enkelte branchers afkastningsgrader beregnes som branchens overskud af den primære drift i forhold til de samlede aktiver. Afkastningsgraden beregnes som et gennemsnit af de tre seneste år 2003-2005 for at udligne usikkerheden i brancheudsving fra år til år.

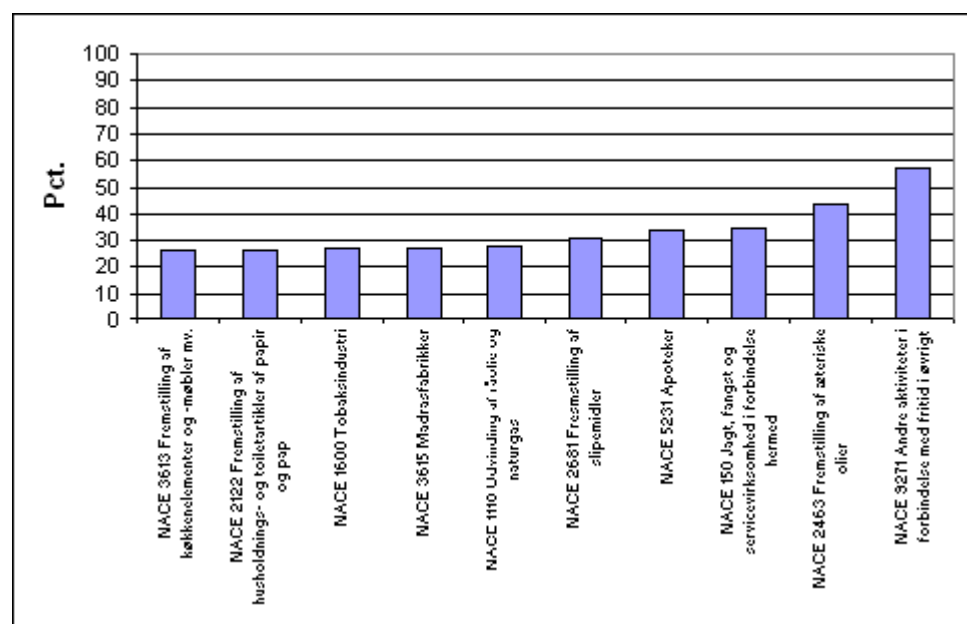
Den gennemsnitlige afkastningsgrad er i KR-2007 opgjort til 6,4 pct. I alt 113 brancher ud af de 473 brancher, der er tal for, har en afkastningsgrad på over 50 pct. af gennemsnittet (9,6). Udpegningsprocenten er altså 24. Figur 5.10 viser afkastningsgraden for de danske brancher.

## **Figur 5.10 Afkastningsgrader, KR-2007**



Figur 5.11 viser de 10 brancher med de højeste afkastningsgrader. En stor del af de brancher, der har en høj afkastningsgrad, er også brancher som oftest forbindes med regulering eller konkurrenceproblemer, fx tobaksindustrien, udvinding af råolie og naturgas samt apoteker. Desuden er det specielt brancher fra fremstillingsindustrien, der er repræsenteret.

**Figur 5.11 De 10 brancher med de højeste afkastningsgrader**



### Usikkerhed

Usikkerheden ved beregningen af afkastningsgraderne knytter sig først og fremmest til Købmandsstandens virksomhedsdatabase, jf. ovenfor.

### 5.9 Prisniveau

Højere priser end i udlandet kan indikere, at konkurrencen er ringere i Danmark end i udlandet. Når konkurrencen er mangelfuld, vil virksomhederne kunne være mindre omkostningseffektive eller oppebære en højere profit end i udlandet. I begge tilfælde vil resultatet være højere priser end i udlandet.



## *Datagrundlag*

Kilden for prissammenligningerne er Eurostats PPP-undersøgelse. PPP-undersøgelsen omfatter ca. 185 grupper af varer og tjenesteydelser [3]. De priser, som er præsenteret i redegørelsen, er to års glidende gennemsnit. Dvs. at det seneste prisindeks, som offentliggøres i KR-2007, stammer fra årene 2004/2005.

Eurostat indsamler kun nye priser hvert 3. år for de enkelte grupper. Derfor fremskrives 2/3-dele af priserne med prisudviklingen for gruppen. Fremskrivningsfaktoren er baseret på HICP (harmonized indices of consumer prices).

Desuden er priserne for 2005 foreløbige, som Eurostat forbeholder sig ret til at ændre inden for et kalenderår, typisk hvis EU-landenes statistiske bureauer, der indsamler data, har indvendinger mod PPP-tallene. Som resultat er halvdelen af priserne, der bliver offentliggjort i konkurrenceredegørelsen foreløbige tal.

Prisoplysningerne i Eurostats PPP-database er inklusive moms og andre afgifter. Styrelsen har derfor korrigeret Eurostats priser for moms og afgifter.

Ved korrektion for moms er anvendt de faktiske momssatser i de enkelte lande, dog med enkelte undtagelser, hvor det har været nødvendigt at anvende et skøn, jf. nedenfor. Oplysninger stammer fra Skatteministeriet og "VAT Rates applied in the member states of the European Community" fra Europa-Kommissionen.

Ved korrektion for afgifter er anvendt oplysninger om det samlede afgiftsprovener for de enkelte produktgrupper. Oplysningerne stammer fra OECD's "Revenue Statistics og Consumption Tax Trends".

I KR-2007 er det overordnede prisindeks for Danmark desuden blevet velstandskorrigeret. Det er sket, fordi der er en klar empirisk sammenhæng mellem velstandsniveau og prisniveau. Det har ikke været muligt at lave korrektionen på brancheniveau, da de OECD-data, som er brugt ved korrektionen, er overordnede pristal og dermed ikke opdelt på så detaljeret niveau som Eurostats tal, der anvendes i udpegningen af brancher.

## *Metode og beregninger*

De danske priser er sammenlignet med et gennemsnit af priserne i EU9-landene. EU9-landene er Danmark og otte EU-lande, der ligner Danmark med hensyn til karakteristika som BNP pr. indbygger og samfundsstruktur. Ud over Danmark omfatter EU9-landene Belgien, Finland, Frankrig, Holland, Italien, Sverige, Tyskland og UK. Samlet står de otte sammenligningslande for ca. 60 pct. af Danmarks samlede eksport og 65 pct. af den samlede import.

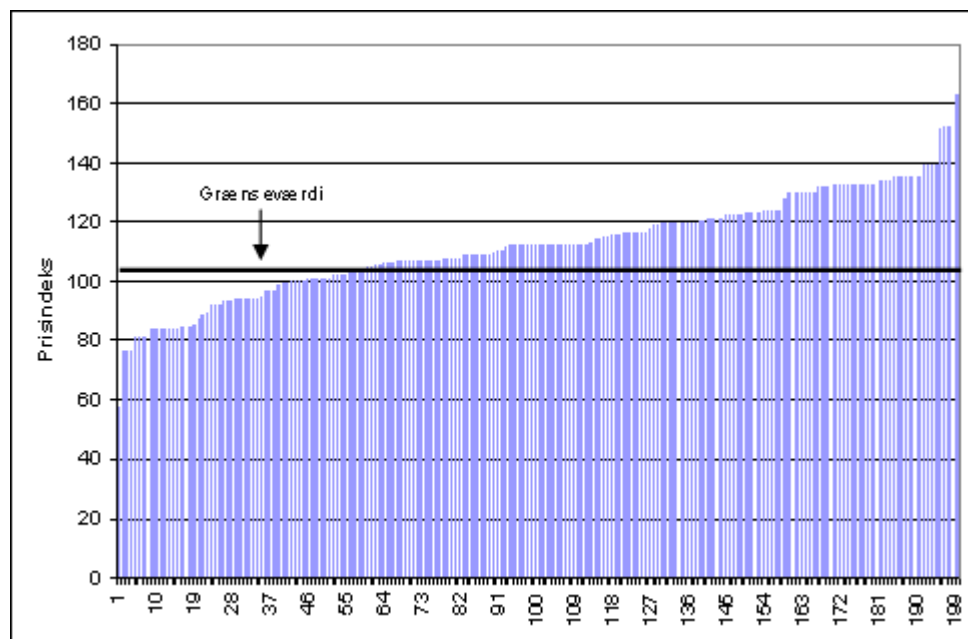
Nettopriserne for de enkelte vare- og tjenestegrupper er beregnet med udgangspunkt i Eurostats PPP-forbrugerprisindeks fra 2004 og 2005.

Beregningen af prisindeksene ekskl. moms og afgifter foretages ud fra 1) opgørelse af momsprovenuet for hver produktgruppe ved at gange momssatsen med forbruget af produktgruppen og 2) afgiftsprovenuet fordelt ud på hver enkelt produktgruppe.

Det beregnede momsprovener og det opgjorte afgiftsprovener sættes i forhold til omsætningen i den pågældende produktgruppe. Heraf opnås et samlet afgiftstryk udtrykt som en procentsats. Der konstrueres herefter en korrektionsfaktor for moms og afgifter. Nettoprisindekset opnås ved at anvende korrektionsfaktoren til at korrigere PPP-prisindeksene. Hvert af de 9 landes priser opgøres i forhold til gennemsnittet for de 9 lande, dvs. som indeks med EU9=100.

Den gennemsnitlige prisforskel over brancherne udgør indeks 112[4], jf. figur 5.12. I KR-2007 er der i alt beregnet priser for 200 brancher, og 145 brancher havde et prisindeks, som var mere end 3 pct. point over EU9-gennemsnittet (grænseværdien). Det gav en udpegningsprocent på 73.

**Figur 5.12: Prisindeks, KR-2007**



### Usikkerhed

Der er usikkerhed forbundet med beregningen af nettopriserne. Dette kan især henføres til:

1. Usikkerhed om Eurostats prismålinger
2. Usikkerhed om styrelsens korrektion for moms og afgifter
3. Påvirkninger fra valutakursændringer og konjunkturforhold

Eurostats PPP-undersøgelse er baseret på en harmoniseret prisundersøgelse, der har til formål at sammenligne købekraft i de enkelte lande. I prisundersøgelsen er specificeret, hvilke varer og tjenester der skal indgå i undersøgelsen, så det så vidt muligt er prisen på identiske varer og tjenester i de enkelte EU-lande, der opgøres. Det gør den velegnet til prissammenligninger. Retningslinjerne for prisundersøgelsen er udarbejdet af Eurostat og de enkelte medlemslandes statistikbureauer.

Der er dog nogle forhold, der betyder, at der fortsat er usikkerhed om prissammenligningerne. Det skyldes bl.a. forskelle i forbrugsmønstre fra land til land, der gør det vanskeligt at sammenligne nøjagtigt de samme varer og tjenester. Desuden kan tilbudskulturen være forskellig fra land til land. I Danmark er kortvarige tilbud (under fire uger), som ikke indgår i Eurostats prisundersøgelse, udbredt. Dermed er den pris, som forbrugeren betaler, for nogle varegrupper lavere end den, som Eurostat måler. Det kan påvirke prisen betragteligt for den enkelte vare. Men det er formentlig kun i få brancher, at priserne bliver væsentligt påvirket af kortvarige tilbud.

Det er også usikkerhed forbundet ved at korrigere priserne for moms og afgifter i de enkelte brancher. Dels er der ikke altid fuld overensstemmelse mellem de varegrupper, som forbrugerprisindekset og afgiftsprovenuene er inddelt i. I de tilfælde anvendes en opdeling baseret på forbruget af de pågældende varer. Endvidere er det ofte usikkert, hvilke afgiftsprovenuere der skal trækkes fra hvilke forbrugerpriser. Problemerne knytter sig især til hovedgrupperne: "transportmidler", "rejser og kultur", "bøger, aviser og magasiner" og "underholdning". Her er afgiftsopdelingen noget mere aggregeret end for forbrugerpriserne.

Valutakursudsving mellem kronen og det engelske pund eller den svenske krone kan på kort sigt påvirke det danske prisindeks over for EU9. For opgørelsen for 2004-05 har valutakursudviklingen ikke haft betydning for prisforskellen. Den danske fastkurspolitik over for euroen betyder, at valutakursen normalt ikke påvirker prisforskellen i forhold til de øvrige lande i nævneværdigt omfang. Endelig vil inflationsforskelle, fx drevet af divergerende konjunkturforløb, påvirke prisforskellen.

#### Bilag 1. Brancher med tegn på konkurrenceproblemer i Konkurrenceredegørelse 2007

<thead> </thead>

3branche	OR	KC	IKC	TR	MM	SP	LP	AG	PR	BK
<b>NDUSTRI</b>										
Svine- og kreaturslagterier m.v.*					4,8		15,0			Ja
Mejerier*		89,7			2,1		17,2			Ja
Sukkerfabrikker- og raffinaderier*	Ja	100	75,9	0,0	0,0					Ja
Tobaksfabrikker	Ja	98,8	75,8	0,0	0,9			22,0		
Udgivelse af bøger, brochurer m.v.*	Ja					1,0	18,5	30,1		
Cementfabrikker*		100	73,4	0,0	0,4			10,6	n.a.	Ja
Fremstilling af afbrydere, relæer og sikringer*	Ja								n.a.	Ja
<b>EL-, GAS-, VARME- OG VANDFORSYNING</b>										
Produktion af elektricitet*			55,5	4,1		1,0	16,8			Ja
Distribution af og handel med gas*	Ja		75,8			0,8	26,6			Ja
Varmeforsyning*	Ja			0,0						Ja
Vandforsyning*	Ja			0,0		0,9				Ja
<b>HANDEL OG REPERATIONSVIRKSOMHED</b>										
Apoteker*	Ja			0,0	6,0			33,4		Ja
<b>TRANSPORTVIRKSOMHED</b>										
Jernbaner	Ja	n.a.	n.a.	0,0	3,0	0,8				
Taxikørsel*	Ja	n.a.	n.a.	0,0						Ja

Lufthavne m.v.*		91,6	91,6	2,9				n.a.	Ja
Postvæsen*	Ja	n.a.	n.a.	0,0			14,7		

**ØPENGEINSTITUTTER, FINANSIERINGS- OG FORSIKRINGSVIRKSOMHED**

Banker, sparekasser og andelskasser*	Ja		67,0	0,0			28,8		Ja
Finansiell leasing*		n.a.	n.a.	5,9	6,2	1,5	33,1		
Anden kreditformidling*	Ja	94,7	n.a.		6,2	1,1	33,1		
Finansielle institutioner	Ja		n.a.	4,4		1,7	33,1		
Livsforsikring	Ja		n.a.			0,8	37,3		Ja
Pensionsforsikring*	Ja		n.a.	0,0		1,8	37,3		
Anden forsikringsvirksomhed	Ja		n.a.	2,2		1,1	37,3	...	
Anden servicevirksomhed ifm. pengeinstitutter og finansieringsvirksomhed*	Ja	n.a.	n.a.			1,7	36,7		
Servicevirksomhed ifm. forsikringsvirksomhed	Ja	n.a.	n.a.			0,8	36,7		

**FAST EJENDOM, UDLEJNING, FORRETNINGSSERVICE M.V.**

Formidling og udlejning af fast ejendom	Ja		67,3			1,2	18,4	12,8	n.a.
Advokatvirksomhed*	Ja	n.a.	n.a.	6,3	9,1	0,7	18,3	10,6	n.a.
Teknisk afprøvning og analyse	Ja		64,0			0,7	16,1	12,3	n.a.

**SUNDHEDS- OG VELFÆRDSINSTITUTIONER M.V.**

Praktiserende læger	Ja	n.a.	n.a.	6,1				19,8	
Praktiserende tandlæger m.v.	Ja	n.a.	n.a.	5,0				14,1	
Sundhedsvæsen i øvrigt	Ja	n.a.	n.a.			0,7			n.a. Ja

**ANDRE KOLLEKTIVE, SOCIALE OG PERSONLIGE SERVICEAKTIVITETER**

Opsamling og behandling af spildevand	Ja	57,2	4,4	1,2			
Indsamling og behandling og andet affald*	Ja		4,4	7,8			Ja
Renholdelse, rensning o.lign. virksomhed*	Ja	84,5	84,5	5,7	0,8	20,5	
Radio og tv-virksomhed	Ja	82,2	79,9	5,8	0,9		
Lotteri og anden spillevirksomhed	Ja	n.a.	n.a.		1,1	94,9	n.a. Ja

Anm.: Brancher markeret med \* har været udpeget siden KR-2001. Priserne er ifølge aftale med Eurostat ikke offentliggjort og derfor markeret med (). Enkelte brancheindikatorer er markeret med n.a., da det ikke har været muligt at beregne indikatoren grundet datamangel. Kun tal for indikatorer over grænseværdierne er vist. Ikke udfyldte felter indikerer, at indikatoren for branchen er under grænseværdien.

Anm.: OR står for offentlig regulering. KC står for koncentration. IKC står for importkorrigeret koncentration. TR står for tilgangsrate. MM står for mobilitet af markedsandele. SP står for spredning i produktivitet. LP står for lønpræmier. AG står for afkastningsgrad. PR står for priser. BR står for branchespecifikke kriterier.

---

[1] Oplysninger om danske pengeinstitutters filialer i udlandet findes i Finanstilsynets pressemeddelelse:

[http://www.finanstilsynet.dk/graphics/finanstilsynet/mediafiles/newdoc/pressemeddelelser/6/Markedsudvikling\\_2005\\_BANK.pdf](http://www.finanstilsynet.dk/graphics/finanstilsynet/mediafiles/newdoc/pressemeddelelser/6/Markedsudvikling_2005_BANK.pdf)

[2] I Strøjer m.fl. blev virksomhedernes omsætning også brugt. Undersøgelsen henviser til Jorgenson mfl. (1987), *Productivity and US Economic Growth*, North Holland, Amsterdam, der anfører, at konklusionerne ikke ændres kvalitativt ved at bruge omsætningen frem for den mere korrekte værditilvækst.

[3] For yderligere information om Eurostats prisundersøgelse henvises til [www.dst.dk/varedeklaration/93647](http://www.dst.dk/varedeklaration/93647) og "Indkomst, forbruger og priser", Statistiske Efterretninger nr. 3 af 14. januar 2005 eller Eurostats egne PPP-manual tilgængelig på:

[http://forum.europa.eu.int/Public/irc/dsis/palobjpi/library?l=/methodological\\_papers/ppp\\_manual&vm=detailed&sb=Title](http://forum.europa.eu.int/Public/irc/dsis/palobjpi/library?l=/methodological_papers/ppp_manual&vm=detailed&sb=Title).

[4] I KR-2007 er det samlede nettoprisindeks før velstandskorrektion beregnet til 113, jf. boks 2.5 i KR-2007. Det er en beregning på baggrund af prisindeksene for varer og tjenester. På grund af den måde, der opgøres priser for de 200 brancher, kan gennemsnittet for disse brancher afvige lidt fra beregningen baseret på vare- og tjenestepriksindeksene.