

**NOTAT**

29-06-2011  
ITE  
4/0120-0402-0072  
/ASL/MAL

**Godkendelse: Forsyning Helsingør A/S' erhvervelse af enekontrol over Helsingør Kraftvarmeværk samt varme-transmissionslinje mv.**

**KONKURRENCE- OG  
FORBRUGERSTYRELSEN**

Konkurrence- og Forbrugerstyrelsen modtog den 20. juni 2011 en anmeldelse af en fusion mellem Helsingør Kraftvarmeværk og Forsyning Helsingør A/S (Forsyning Helsingør), jf. konkurrencelovens § 12 b. Anmeldelsen var fuldstændig den 20. juni 2011.

**ØKONOMI- OG  
ERHVERVSMINISTERIET**

## **1. Transaktionen**

Transaktionen gennemføres som en overdragelse af samtlige aktiver og aktiviteter vedrørende Helsingør Kraftvarmeværk og den tilhørende varmetransmissionslinje, der anvendes til levering af varmt vand fra Helsingør Kraftvarmeværk til følgende 9 kunder: Nivå Fjernvarme, Nivå Vænge Grundejerforening, Grundejerforeningen Fasanvænget, Karlebo Boligselskab, Horserød Statsfængsel, I/S Nordforbrænding, Forsyning Helsingør A/S, Hornbæk Fjernvarme og Grundejerforeningen Åtoften. Varmetransmissionslinjen benyttes endvidere til at modtage varmt vand fra Hornbæk Fjernvarme og I/S Nordforbrænding.

Helsingør Kraftvarmeværk og den tilhørende varmetransmissionslinje udgør aktiviteter, der har karakter af selvstændig virksomhed, og som repræsenterer en markedsomsætning. Dette er i overensstemmelse med Kommissionens praksis i Vattenfall/Elsam-E2-Assets-fusions sagen<sup>1</sup>, hvor en aktivitetsoverdragelse af blandt andet kraftvarmeværker ansås for at udgøre en fusion.

Der er på den baggrund tale om en fusion omfattet af fusionsbegrebet, jf. konkurrencelovens § 12 a.

## **2. Parterne og deres aktiviteter**

**Forsyning Helsingør A/S** ejes 100 pct. af Helsingør Kommune og er moderselskab for en række selskaber, der har aktiviteter inden for el, varme, vand spildevand og affald. Forsyning Helsingør A/S har i alt syv datterselskaber - hhv. Forsyning Helsingør Varme A/S, - Elhandel A/S, - Elnet A/S, - Elservice A/S, - Vand

---

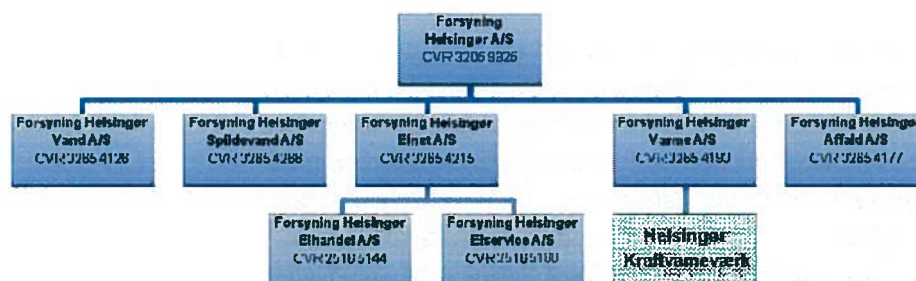
<sup>1</sup> Kommissionens afgørelse af 22. december 2005 i sag COMP/M.3867 Vattenfall/Elsam and E2 Assets, præmis 8.

A/S, - Spildevand A/S, og - Affald A/S - med drift inden for de respektive forsyningsområder. Forsyning Helsingør fungerer udelukkende som holdingselskab for sine datterselskaber og har ingen driftsmæssige aktiviteter.

**Helsingør Kraftvarmeværk**, der ejes af Vattenfall A/S, er et decentralt naturgasfyret værk, der producerer både el og fjernvarme. Helsingør Kraftvarmeværk afsætter sin produktion af el på den nordiske el-børs Nord Pool og sin produktion af fjernvarme til 9 kunder via en varmetransmissionslinje. Disse kunder distribuerer fjernvarmen videre til slutkunder i deres respektive forsyningsområder.

**Vattenfall A/S** er en del af Vattenfall-koncernen, hvis moderselskab, Vattenfall AB, ejes af den svenske stat. I Danmark ejer og driver Vattenfall koncernen bl.a. Amagerværket, Nordjyllandsværket, Fynsværket, Helsingør Kraftvarmeværk, Odense Kraftvarmeværk A/S samt en række vindmølleparker.

Efter fusionen vil Helsingør Kraftvarmeværk og den tilhørende varmetransmissionslinje indgå i Forsyning Helsingør A/S som et nyoprettet datterselskab under Forsyning Helsingør Varme A/S. Se figur 1 nedenfor:



Figur 1: Organisationsdiagram for Helsingør Forsyning A/S efter fusionen

### 3. Jurisdiktion

De deltagende virksomheder er Helsingør Forsyning og Helsingør Kraftvarmeværk. Da disse virksomheders omsætning overstiger omsætningstærsklerne i konkurrencelovens § 12, stk. 1, nr. 1, er der tale om en fusion omfattet af konkurrencelovens regler om fusionskontrol.

## 4. Vurdering af fusionen

### 4.1. De relevante markeder

Parterne anfører, at Forsyning Helsingør og Helsingør Kraftvarmeværk ikke er aktive på de samme markeder, men at de er forbundet vertikalt inden for hhv. el- og fjernvarmeområdet.

A) El-området: Engrossalg af fysisk el (upstream marked) - Detailsalg af el (downstream marked)

Fsva. upstream markedet, anfører parterne, at Helsingør Kraftvarmeværk er aktiv inden for engrossalg af el, som afsættes på Nord Pools særskilte prisområde Østdanmark. Helsingør Kraftvarmeværks årlige produktion af el svarer til ca. 1 pct. af den samlede faktiske el-produktion i Nord Pools område Østdanmark. Forsyning Helsingør har hidtil haft en mindre produktion af el<sup>2</sup>, men ifølge parterne vil denne produktion fremadrettet udelukkende blive benyttet til dækning af eget forbrug mhp. at nedbringe behovet for indkøb af el.

Parterne anfører endvidere om downstream markedet, at Forsyning Helsingør El-handel A/S (FH El-handel), der er et datterselskab under Forsyning Helsingør, er aktiv på markedet for detailsalg el. FH El-handel sælger alene forsyningspligt strøm i sit eget lokale forsyningspligtområde og dermed kun strøm til kunder med et lavt strømforbrug (såkaldt skabelonafregnet strøm).

Parterne oplyser, at FH El-handel har en markedsandel på over 90 pct., hvis markedet for skabelonafregnet strøm afgrænses til FH El-handels eget forsyningsområde og på under 1 pct., hvis markedet afgrænses nationalt til Danmark.

Markedet for skabelonafregnet strøm udgør således ifølge parterne et berørt marked som følge af fusionen, når det afgrænses regionalt til FH El-handels eget forsyningsområde.

*Markedet for skabelonafregnet strøm (kunder med et lavt strømforbrug)*

Konkurrencerådet og Kommissionen har i tidligere afgørelser fastslået, at markedet for detailsalg af el kan segmenteres yderligere afhængigt af størrelsen af kundernes el-forbrug.<sup>3</sup>

Konkurrencerådet lagde i Elsam-Nesa-fusionssagen<sup>4</sup> til grund, at markedet for skabelonafregnet strøm geografiske kan afgrænses til de lokale forsyningsområder, idet hovedparten af de skabelonafregnede kunder forsynes af deres lokale forsyningspligtselskaber.

Kommissionen fandt anderledes i Dong/Elsam/Energi E2-fusionssagen<sup>5</sup>, at det relevante marked kan afgrænses enten nationalt eller regionalt svarende til de tidligere el-monopolers distributionsområder.

<sup>2</sup> I 2010 udgjorde Forsyning Helsingørs produktion 277 MWh.

<sup>3</sup> Se bl.a. Konkurrencerådets afgørelse af 24. marts 2004 i sagen om fusionen mellem Elsam og Nesa og Kommissionens afgørelse i sag comp/M.2947 – Verbund/EnergieAllianz af 11. juni 2003.

<sup>4</sup> Konkurrencerådets afgørelse af 24. marts 2004 i sagen om fusionen mellem Elsam og Nesa, p. 170.

<sup>5</sup> Kommissionens afgørelse i sag comp/M.3668 – Dong/Elsam/Energi E2 af 14. marts 2006.

Det er til brug for denne sag ikke nødvendigt nærmere at afgøre, hvorledes markedet for skabelonafregnet strøm geografisk skal afgrænses. Det skyldes, at vurderingen af fusionen vil være den samme uanset, hvordan det relevante marked afgrænses.

**B) Fjernvarmeområdet:** Fjernvarmetransmission (upstream marked) – Fjernvarmedistribution (downstream marked)

For så vidt angår upstream markedet, anfører parterne, at Helsingør Kraftvarmeværk producerer fjernvarme og transmitterer fjernvarme via en transmissionslinje til i alt ni kunder. Værket har en årlig fjernvarmeproduktion på 60 MJ/s, svarende til varmeforbruget i ca. 25.000 boliger. Parterne finder, at upstream markedet geografisk kan afgrænses til transmissionslinjen.

Parterne anfører endvidere om downstream markedet, at Forsyning Helsingør Varme A/S, der er et datterselskab under Forsyning Helsingør, modtager og distribuerer fjernvarme videre til slutbrugerne via et separat, lokalt distributionsnet. Parterne finder, at downstream markedet geografisk kan afgrænses lokalt til de distributionsledninger, der udgør Forsyning Helsingør Varme A/S' distributionsnet.

Det er parternes opfattelse, at fusionen berører hhv. markedet for transmission af fjernvarme og markedet for distribution af fjernvarme. Parterne henviser til Kommissionens praksis, hvoraf det fremgår, at lokale fjernvarmeledningsnet kan betragtes som naturlige monopoler.<sup>6</sup>

Kommissionen synes imidlertid ikke at have behandlet transmissions- og distributionsmarkederne særskilt. Kommissionen henviser i flere afgørelser til: "*In the past, the Commission considered district heat as [a] separate market. Concerning the geographic market, the Commission has defined the marked for provisioning of district heat as local and limited to the relevant network*".<sup>7</sup> Det er imidlertid uklart, hvordan Kommissionen opfatter en yderligere segmentering af fjernvarmeområdet, og hvorledes fjernvarmesektoren er reguleret i de øvrige EU-lande.

Konkurrence- og Forbrugerstyrelsen vurderer, at det til brug for denne sag ikke er nødvendigt nærmere at afgøre, hvorledes fjernvarmemarkedet skal afgrænses. Det skyldes, at vurderingen af fusionen vil være den samme uanset, hvordan de(t) relevante marked(er) afgrænses.

<sup>6</sup> Kommissionens afgørelse i sag COMP /M.5793 Dalkia CZ/NWR Energy af 12. maj 2010, præmis 15.

<sup>7</sup> Se bl.a. Kommissionens afgørelse i sag COMP/M. 5365 IPO/ ENBW/ PRAHA /PT af 6. oktober 2010, præmis 16.

## 4.2. Vurdering af fusionen

### A) El-området

Konkurrence- og Forbrugerstyrelsen vurderer, at fusionen ikke vil få en mærkbar virkning på *markedet for skabelonafregnet strøm*. Det skyldes, at fusionen ikke påvirker andre el-leverandører, idet FH El-handel alene sælger forsyningspligtstrøm.<sup>8</sup>

Prisen på forsyningspligt strøm er reguleret efter el-forsyningsloven. FH El-handel har derfor hverken før eller efter fusionen mulighed for at afskærme el-kunder eller på anden måde hindre konkurrenterne i at få adgang til markedet.

Det frie valg af el-leverandører har eksisteret i Danmark siden 2003, og det forventes at andelen af kommerciel strøm vil vokse på bekostningen af andelen af forsyningspligt strøm i takt med, at aftagerne af skabelonafregnet strøm i stigende grad vælger sig til aktivt at vælge el-leverandør.

### Ad B) Fjernvarmeområdet

Det er Konkurrence- og Forbrugerstyrelsens vurdering, at fusionen ikke vil få mærkbar virkning på fjernvarmeområdet. Det skyldes, at fusionen ikke påvirker andre aktørers adgang til markedet, samt at varmforsyningslovens bestemmelser finder anvendelse, uanset hvem der ejer Helsingør Kraftvarmeværk. Transaktionen medfører desuden ikke en ændring i markedsstrukturene på fjernvarmeområdet. Fusionen hæmmer derfor ikke den effektive konkurrence på markedet for forsyning af fjernvarme betydeligt.

Indenfor det nærværende fjernvarmeledningsnet, har Helsingør Kraftvarmeværk og fjernvarmetransmissionslinjen hidtil været under den samme ejers kontrol, nemlig Vattenfall A/S. Efter fusionens gennemførelse vil dette ligeledes være tilfældet, da Forsyning Helsingør vil have kontrol over både transmissionslinjen og kraftvarmeværket. Fusionen ændrer således ikke på markedsstrukturene indenfor fjernvarmeområdet.

Forsyning Helsingørs overtagelse af Helsingør Kraftvarmeværk indebærer en vertikal integration. Principielt kan vertikal integration virke som adgangsbarrierer ved at gøre adgangen til et marked vanskeligere for (potentielle) konkurrenter eller udelukke dem fra markedet. Produktion, transmission og distribution af fjernvarme til forbrugerne er imidlertid omfattet af varmforsyningsloven.<sup>9</sup> Loven indeholder detaljerede regler vedrørende beregning af prisen for fjernvarme.

Varmeforsyningslovens prisbestemmelser medfører, at varmforsyningen skal "hvile-i-sig-selv". Loven opregner udtømmende, hvilke omkostninger der kan indregnes i varmeprisen.

---

<sup>8</sup> Et forsyningspligt selskab har pligt til at forsyne de forbrugere inden for et afgrænset geografisk område, som ikke gør brug af muligheden for valg af anden el-leverandør, med elektricitet.

<sup>9</sup> Jf. lovbekendtgørelse nr. 347 af 17. maj 2005 om varmforsyning.

Efter reguleringen spiller den pris et fjernvarmeværk handles til en rolle for prisreguleringen. Et salg kan således godt føre til prisstigninger. I dette tilfælde har anmelder dog oplyst, at formålet med købet af Helsingør Kraftvarmeværk er at opnå lavere priser og bedre udnyttelse af produktionsanlæggene til gavn for kunderne.

På baggrund af de foreliggende oplysninger er det således Konkurrence- og Forbrugerstyrelsens vurdering, at fusionen ikke giver anledning til indsigelser.

## **5. Konklusion**

Idet fusionen på baggrund af de foreliggende oplysninger ikke giver anledning til indsigelser, har Konkurrence- og Forbrugerstyrelsen godkendt fusionen efter en forenklet sagsbehandling, jf. konkurrencelovens § 12 c, stk. 7.

Godkendelsen er givet under forudsætning af, at de oplysninger, der kan tilskrives de deltagende virksomheder, er korrekte, jf. konkurrencelovens § 12 f, stk. 1, nr. 1.